

FEDERACIÓN MADRILEÑA DE MONTAÑISMO

	INDICE	1
	ORGANIGRAMA DE DIRECCIÓN TÉCNICA	3
1.-	ESCALADA	3
1.1.-	PROMOCIÓN ESCOLAR DE LA ESCALADA	4
1.2.-	ESCUELAS INFANTILES DE ESCALADA	4
1.3.-	CAMPEONATO DE ESPAÑA EN EDAD ESCOLAR	4
1.4.-	PROGRAMA DE TECNIFICACIÓN DE ESCALADA DEPORTIVA	5
1.5.-	EQUIPO DE COMPETICIÓN DE ESCALADA	9
1.6.-	EQUIPO DE COMPETICIÓN DE PARAESCALADA	10
1.7.-	CIRCUITO OFICIAL DE COMPETICIÓN DE ESCALADA	10
1.8.-	LIGA DE RALLY DE ESCALADA	11
1.9.-	VOCALÍA DE ESCALADA	12
1.10.-	PROGRAMA DE REEQUIPAMIENTO DE ESCALADA	12
1.11.-	ÁRBITROS OFICIALES DE ESCALADA	13
1.12.-	PROGRAMA DE FORMACIÓN A DEPORTISTAS Y CLUBES	13
1.13.-	CENTROS DEPORTIVOS DE PROMOCIÓN Y FORMACIÓN	13
2.-	ESQUÍ DE MONTAÑA	13
2.1.-	ESCUELA INFANTIL DE TECNIFICACIÓN DE ESQUÍ DE MONTAÑA	13
2.2.-	PROGRAMA DE TECNIFICACIÓN DE ESQUÍ DE MONTAÑA	14
2.3.-	EQUIPO DE COMPETICIÓN DE ESQUÍ DE MONTAÑA	15
2.4.-	CALENDARIO OFICIAL DE COMPETICIÓN DE ESQUÍ DE MONTAÑA	16
2.5.-	VOCALÍA DE ESQUÍ DE MONTAÑA	16
2.6.-	ÁRBITROS OFICIALES DE ESQUÍ DE MONTAÑA	16
2.7.-	PROGRAMA DE FORMACIÓN A DEPORTISTAS Y CLUBES	17
3.-	CARRERAS POR MONTAÑA (CxM)	17
3.1.-	PROGRAMA DE PROMOCIÓN DE CARRERAS POR MONTAÑA	17
3.2.-	PROGRAMA DE TECNIFICACIÓN DE CxM	17
3.3.-	EQUIPO DE COMPETICIÓN DE CxM	18
3.4.-	CIRCUITO OFICIAL DE COMPETICIÓN DE CxM	19
3.5.-	ÁRBITROS OFICIALES DE CxM	21
3.6.-	COMITÉ DE CxM	21
4.-	MARCHA NÓRDICA	21
4.1.-	PROGRAMA DE PROMOCIÓN DE LA MARCHA NÓRDICA	21
4.2.-	EQUIPO DE COMPETICIÓN DE MARCHA NÓRDICA	22
4.3.-	FORMACIÓN DE ENTRENADORES DE MARCHA NÓRDICA	23
4.4.-	CIRCUITO OFICIAL DE COMPETICIÓN DE MARCHA NÓRDICA	23
5.-	SENDERISMO	24
6.-	ALPINISMO	25
6.1.-	PROGRAMA DE TECNIFICACIÓN DE ALPINISMO	25
6.2.-	PREMIOS A LAS ACTIVIDADES ALPINÍSTICAS	26
6.3.-	VOCALÍA DE ALPINISMO	27
6.4.-	PROGRAMA DE FORMACIÓN A DEPORTISTAS Y CLUBES	27
7.-	BARRANQUISMO	28

fmm.es

Avda. Salas de
los Infantes, 1
5ª planta
28034 - Madrid

915 273 801
federacion@fmm.es

CIF: G79488870



7.1.-	VOCALÍA DE BARRANCOS	28
7.2.-	PROGRAMA DE FORMACIÓN A DEPORTISTAS Y CLUBES	28
8.-	VOCALÍA DE INCLUSIÓN	29
9.-	VOCALÍA DE JUVENTUD	29
10.-	ESCUELA MADRILEÑA DE ALTA MONTAÑA	32
10.1.-	CURSOS A DEPORTISTAS	32
10.2.-	FORMACIÓN A PROFESIONALES	34
10.3.-	CURSOS A COLECTIVOS	35
10.4.-	ROCÓDROMOS	35
10.5.-	PROGRAMAS DE COLABORACIÓN AYTO. MADRID	37
11.-	COMUNICACIÓN Y PRENSA	39
11.1.-	NUEVAS PÁGINAS WEB	39
11.2.-	CAMPAÑAS DE COMUNICACIÓN	39
11.3.-	BLOG FMM	40
11.4.-	APP. LICENCIA DIGITAL	40
11.5.-	REDES SOCIALES	41
11.6.-	HERRAMIENTAS DIGITALES	42
11.7.-	DIFUSIÓN BOLETINES DE NOTICIAS	43
11.8.-	DIFUSIÓN EN PRENSA	43
12.-	FEDERACIÓN MADRILEÑA DE MONTAÑISMO	47
12.1.-	ESTADÍSTICAS DE LAS LICENCIAS DEPORTIVAS	47
12.2.-	ESTADÍSTICAS DE SINIESTRALIDAD DEPORTIVA	48
12.3.-	CLUBES Y ASOCIACIONES DEPORTIVAS	50



ORGANIGRAMA DE DIRECCIÓN TÉCNICA

CIF: G79488870

	ÁREAS	ESTRUCTURAS	OBJETIVOS GENERALES
DIRECCIÓN TÉCNICA	ESCALADA DEPORTIVA	Promoción Escolar de escalada Ligas Infantiles de escalada Programa de Técnicación de Escalada Equipo de competición Esc. Copa y Campeonatos oficiales CAM	Promoción con colegios en los rocódromos Promoción del deporte/Detección de talentos Formación para competición/Resultados Dep. Resultados deportivos/Representación CAM Circuito oficial autonómico/Función estatutaria.
	ESQUÍ DE MONTAÑA	Escuela Infantil de Tectificación EITEM Programa de Técnicación de Esquí de Montaña Equipo de competición Copa y Campeonatos oficiales CAM	Promoción del deporte/Detección de talentos Formación para la competición/Resultados Dep. Resultados deportivos/Representación CAM Circuito oficial autonómico/Función estatutaria
	CARRERAS POR MONTAÑA	Promoción carreras xM Ayto. Madrid Prog. Tecnificación Carreras por Montaña Equipo de competición Copa y Campeonatos oficiales CAM	Promoción de CXM iniciación en parques Formación para la competición/Resultados dep. Resultados deportivos/Representación CAM Circuito oficial autonómico/Función estatutaria
	MARCHA NÓRDICA	Promoción M.N. distritos de Madrid Equipo de competición Copa y Campeonatos oficiales CAM	Promoción de la modalidad/ Salud Resultados deportivos/Representación CAM Circuito oficial autonómico/Función estatutaria
	ALPINISMO	Programa de Tecnificación de Alpinismo	Alta Formación bianual

Nota: Todas las actividades deportivas que figuran en la memoria tienen una amplia información en la web de la federación www.fmm.es

Como novedad la FMM a petición de los diversos grupos de tecnificación y competición, decidió alquilar un apartamento en la estación invernal de Candanchú, Huesca con la finalidad de tener una ubicación donde dichos grupos asisten con asiduidad a realizar sus entrenos y jornadas de tecnificación. Calculando el coste anual que en años anteriores ha supuesto abonar albergues, hoteles, residencias, etc. para realizar estas mismas acciones se llegó a la conclusión de disponer de un centro de entrenamiento específico donde nuestros deportistas han tenido la oportunidad de alojarse aumentando el número de sesiones y por tanto sus horas de entrenamiento.

Esta ubicación también ha sido aprovechada por otras áreas como la de Juventud, la de Alpinismo, Carreras por montaña, fuera de la temporada invernal.

MODALIDADES DEPORTIVAS DE MONTAÑA

1. ESCALADA

Modalidad Olímpica desde los Juegos en Tokyo 2022 abre una nueva etapa para las federaciones de montaña al dinamizar un horizonte deportivo y potenciar la escalada. Los jóvenes que actualmente acceden a los programas de promoción y tecnificación tienen como objetivos; la mejora de rendimiento deportivo, su paso al equipo nacional para representar a España en las pruebas de copa de Europa y del mundo, así como su preparación para los Juegos Olímpicos de Verano en París en el 2024.

La importante mejora en los resultados de nuestros deportistas a nivel nacional e internacional, está consiguiendo un incremento de su participación en competiciones europeas con respecto a otros años y especialmente en la modalidad de velocidad, lo que aumenta sus posibilidades de clasificarse para los JJOO de Paris. 2024



1.1. PROMOCIÓN ESCOLAR DE ESCALADA

Gracias al convenio que la FMM viene desarrollando con el Ayuntamiento de Madrid, en su Direcciones Generales de Deportes, la escalada se ha difundido en los centros escolares que han participado como ya viene siendo habitual.

Dicho programa se ha desarrollado en el rocódromo de ROC30 que asumió esta actividad a lo largo del curso escolar, junto con el rocódromo del CDM La Elipa (Moratalaz).



escalada

La escalada es una actividad que se contempla en los planes formativos de la actual LOMCE, por lo que muchos centros educativos solicitan esta actividad a lo largo del curso escolar. Otros programas están destinados a jóvenes hasta los 30 años.

- Programa Aulas Deportivas Municipales de Escalada del Ayuntamiento de Madrid.
- Programa Escuelas Deportivas Municipales de Escalada del Ayuntamiento de Madrid.

1.2. ESCUELAS INFANTILES DE ESCALADA

La Liga de Escuelas Infantiles de Escalada es un circuito de pruebas de promoción del deporte de base, y tienen como objetivo la realización de competiciones entre niños y jóvenes federados en edad escolar, de la Comunidad de Madrid.

Las Liga Infantil de Escalada está integrada por los clubes de montaña, rocódromos, colegios o centros educativos y están dirigidas a niños y jóvenes entre 5 y 12 años.

Categorías: Sub 9 (5-8 años) y Sub 12 (9-11 años)

El circuito de pruebas del 2023 contó con las pruebas de:

LIGA INFANTIL DE ESCALADA.

- **24/04/2023** 1ª Prueba de Liga Infantil. Rocódromo The Climb Leganés
- **14/05/2023** 2ª Prueba de Liga Infantil. Rocódromo Indoorwall Torrejón.
- **28/05/2023** 3ª Prueba de Liga Infantil. Rocódromo Roc30.
- **17/06/2023** 4ª Prueba de Liga Infantil. Rocódromo Grupo de Montaña Amadablan

1.3. CAMPEONATO DE ESPAÑA DE SELECCIONES AUTONÓMICAS EN EDAD ESCOLAR

El reconocimiento de la Escalada como modalidad deportiva para los "Campeonatos de España Autonómicos en Edad Escolar" por parte del Consejo Superior de Deportes, inicia un nuevo estatus en su promoción al contar con un reconocimiento y una partida presupuestaria entre el CSD y las Comunidades Autónomas para la organización y participación de equipos en edad escolar para las categorías Infantil y Cadete.

Campeonato de España de Selecciones Autonómicas en Edad Escolar 2023.

Del 06 al 09 de Julio en rocódromo de Riazor en A Coruña.

La FMM participó con un total de 12 deportistas junto con tres técnicos, quedando los 1º en la clasificación total por Selecciones autonómicas y los 3º en la categoría Infantil y los 2º en la categoría Cadete.

Responsable de la actividad: Andrea Cartas FMM y los técnicos de apoyo Joaquín García Bouza y Alejandro Rivas Domínguez



Para este Campeonato se han seleccionado los mejores deportistas de la categoría Cadete pertenecientes al PROTES además de los mejores deportistas pertenecientes a nuestro programa de promoción PRE-PROTES para la categoría Infantil.

Medios utilizados: material propio de cada deportista para la práctica de la escalada, inscripciones a la competición, furgonetas de la Federación, hotel.

Listado de los resultados deportivos que han realizado la actividad

SUB14 M		VELOCIDAD	BLOQUE	DIFICUTAD
DAVID	ROMERO LAZARO	19º	11º	8º
MARTIN	RODRIGUEZ SOMOLINOS	9º	10º	2º
JAVIER	JIMENEZ CABAN	11º	21º	22º
SUB14 F				
CELIA	CALVIN DEL FRESNO	3º	11º	2º
REBECA	GARCÍA ALONSO	14º	12º	8º
ALBA	FERNANDEZ RUIZ	11º	21º	17º
SUB16 M.				
DARIO	ANDRES RUIZ	8º	10º	15º
MATEO	MARCOS	24º	20º	21º
ELIAS	GARCÍA BOUZA	5º	30º	33º
SUB16 F.				
AYLA	RUBIO GARCÍA	1º	21º	23º
CANDELA	AMADOR DEL CASTILLO	6º	6º	2º
MARTINA	MUÑIZ VALENCIA	5º	14º	9º

1.4. PROGRAMA DE TECNIFICACIÓN DE ESCALADA DEPORTIVA

El Programa de Tecnificación de Escalada ha realizado una progresión muy significativa en los seis últimos años, desde que se encuentra bajo la gestión de su responsable Andrea Cartas y cuenta con la Dirección técnica de la FMM. La dificultad más significativa de estos entregados deportistas radica en las pocas competiciones oficiales que se realizan en la Comunidad de Madrid, así como la ausencia de instalaciones públicas acordes, motivo por el que han de contar con el calendario oficial de España para su preparación deportiva.

- Criterios de selección de los deportistas que participan en el programa:

Deben ser deportistas federados en la Federación Madrileña de Montañismo de entre 12 y 20 años que hayan participado en el campeonato madrileño de escalada de dificultad o prueba de acceso, por lo que se entiende que tienen conocimientos básicos sobre escalada y seguridad.

- Medios y procedimientos empleados para la detección de talentos que puedan ser potenciales partícipes del programa.

Los deportistas son seleccionados por los técnicos encargados del programa, en este caso Andrea Cartas Barrera y Saúl Robledo Arranz por sus resultados deportivos directos o potencialidad.

De cara a la selección de talentos, promoción etc., Se ha creado un circuito de competición entre diferentes clubes de la Comunidad con el que se pretende motivar a chavales/las a participar en una competición extraoficial de escalada que les despierte el interés por tomar partido en el resto



de pruebas realizadas como son el campeonato de dificultad y de bloque existentes en la comunidad.

➤ Metodologías aplicadas

Estará basada en la creación de una planificación de actividades a lo largo de la temporada de los deportistas en función de los calendarios de competición a nivel regional y nacional. En dichas actividades programadas se elaborará una progresión respecto a contenidos teóricos y prácticos que propicien la evolución de nuestros deportistas íntegramente, es decir, el desarrollo todos los aspectos afines a la escalada deportiva en las dos modalidades principales de competición (dificultad y bloque) que les ayuden a mejorar como deportistas y a formarse como personas.

En función del nivel de los deportistas se procederá, o no, a su división en dos niveles, de base y avanzado adaptando el programa a las necesidades de cada uno de ellos.

En cuanto a la metodología seguida en la presentación de las sesiones, a principio de temporada las sesiones se dividirán en una primera parte teórica y de una segunda parte práctica donde llevará a la práctica los contenidos teóricos, en una segunda parte de la temporada más avanzada las sesiones serán en su totalidad prácticas donde se profundizará en el entrenamiento físico y psíquico de los deportistas.

Todas las sesiones programadas deberán incluir una posible variante de actuación que se llevará a cabo en caso de no poderse realizar la sesión programada.

En cuanto a la consecución de los objetivos y de la utilidad de la metodología aplicada, estos dos factores serán evaluados con fichas de cada actividad realizada con el equipo, modelos de dichas fichas se adjuntan en el apartado “memoria de la actividad”, estas fichas se rellenarán por el técnico que la realiza y se tendrán en cuenta factores como la naturaleza de la actividad, la meteorología, la asistencia, el interés, etc.; además de las fichas se pasan encuestas a los deportistas que nos den información sobre los resultados conseguidos, la opinión de los integrantes y lo ocurrido en cada caso es particular. Estos resultados se analizarán y se tomarán las medidas necesarias para resolver los problemas acaecidos, mejorar nuestra actividad y seguir repitiendo aquellas actuaciones que van en la dirección deseada.

➤ Recursos materiales: instalaciones en que se lleva a cabo el programa y otros recursos.

El principal recurso material con el que cuenta el Programa de Tecnificación de Escalada de Madrid es el rocódromo “ROC 30”, instalación deportiva que gestiona la FMM mediante acuerdo con el Ayuntamiento de Madrid. Al tratarse de un rocódromo público, se comparten las instalaciones con otros deportistas particulares, lo que condiciona en alguna ocasión a compatibilizar los espacios; además la dificultad física y técnica que se puede conseguir en sus plafones por su inclinación, tipo de presas y altura impiden el entrenamiento avanzado con vistas al rendimiento y la creación de un centro de tecnificación similar al de otras comunidades autónomas como Extremadura o Cataluña, ya que se trata de un rocódromo construido específicamente para la iniciación.

Aunque recientemente se ha actualizado una de sus paredes, la generalidad del público que entrena en Roc30 es de nivel medio-bajo, con lo que el PROTES no encuentra retos para entrenar.

Por ello las sesiones se complementan en diferentes rocódromos de la comunidad de Madrid teniendo un acuerdo con “Climbat X Madrid”, “Sputnik Climbing”, “IndoorWall “etc. En todos ellos la federación se encargará de pagar la entrada a dichas instalaciones de sus deportistas. Destacando no tener una instalación propia ni pública adecuada para el alto rendimiento deportivo.



➤ **Objetivos del programa:**

1. **Objetivos generales**

- Conseguir deportistas con una elevada preparación física, técnica y táctica para representar a la Comunidad de Madrid en las competiciones regionales y nacionales de escalada deportiva en las modalidades de bloque y dificultad y velocidad.
- Completar la formación de deportistas con manifiesta potencialidad para que lleguen a la élite en las categorías absolutas de sus modalidades, asegurando la base deportiva que nutre las selecciones juveniles de la FMM y la FEDME y consolidar aquellas iniciativas que permitan el aumento o mantenimiento del número y tipo de competiciones.
- Fomentar el crecimiento personal a través del deporte con vistas al desarrollo de deportistas ricos en conocimientos y valores sociales.
- Promocionar la práctica deportiva en la comunidad de Madrid mediante su difusión, realización de eventos deportivos y ayudas a sus practicantes.

2. **Objetivos específicos**

- Promoción del deporte de la escalada y sus diferentes modalidades en la Comunidad de Madrid a través del programa de tecnificación de escalada de la FMM, de las competiciones de bloque, dificultad y velocidad y de las ayudas al desarrollo del deporte.
- Mejorar la condición física, técnica y táctica de los deportistas enfocada a la práctica competitiva.
- Adquirir los conocimientos y recursos necesarios para la práctica de la escalada deportiva de competición.
- Orientar a los jóvenes en la línea del deporte de competición y facilitar su proyección a nivel nacional e internacional.
- Adquirir conocimientos básicos sobre seguridad, entreno y planificación relativos a la escalada deportiva por parte de los deportistas integrantes en el programa de tecnificación que asegure su formación y autonomía como futuros deportistas.

➤ **Tipos de niveles y Objetivos de los deportistas:**

A lo largo de la temporada que va desde septiembre a junio cada deportista seguirá un programa de preparación física individualizado, este programa será planificado y detallado por el responsable en preparación física del programa, en este caso Andrea Cartas Barrera, que estudiando el perfil fisiológico a través de test basados en la evidencia científica, las características personales de cada individuo y su disponibilidad de tiempo y recursos, creará una planificación del entrenamiento lo más eficiente posible para cada deportista de cara a las fechas de competición establecidas.

En cuanto a la estructura de esta planificación, a grandes rasgos, se realizan dos entrenamientos semanales con todos los deportistas divididos por grupos de nivel. En la etapa más avanzada de la temporada, las sesiones son eminentemente prácticas, en la que nos centraremos en la mejora de todos los elementos que intervienen en el rendimiento deportivo: condición física, técnica, táctica y psicológica.

Debido a la diferencia de nivel existente entre los componentes del programa, y del espíritu de inclusión de todos los deportistas en el mismo, se formarán dos niveles, en lo que se refiere a preparación física y contenidos de la planificación, pero no siendo la creación de diferentes niveles un hecho de exclusión o distanciamiento de unos deportistas con otros, una vez entran dentro del programa de tecnificación lo realmente importante será la capacidad para explotar su potencialidad como escalador y no el nivel del que partan, se tendrá en cuenta el nivel general de sus categoría (edad y género).



Objetivos comunes a los dos niveles

- Mejorar la condición física de base y el acondicionamiento físico específico de la escalada deportiva de competición en sus dos modalidades.
- Adquirir conocimientos básicos sobre el entrenamiento deportivo general e introducción al entrenamiento específico de nuestro deporte y su planificación.
- Crear un espíritu de equipo entre competidores y técnicos con vistas a la competición, entreno e incluso a la vida social.
- Inculcar hábitos de vida saludable entre nuestros deportistas, especialmente en higiene deportiva y alimentación.
- Desarrollo de la condición física general mediante la práctica de la escalada deportiva en particular e iniciación al entrenamiento específico del deporte.
- Conocer, adquirir y practicar los principales métodos de entrenamiento de la preparación física, introduciendo las particularidades de nuestro deporte; técnica, táctica y seguridad en su ejecución.
- Ambiente competitivo: crear rutinas de actuación que ayuden al deportista a afrontar situaciones estresantes propias de la competición.
- Cohesión al grupo: fomentar el espíritu de equipo de competición entre los integrantes de nuestro programa de tecnificación, dando fuerza y unión al conjunto.

Objetivos del grupo de rendimiento

- Potenciar la condición física específica del deporte, haciendo hincapié en las cualidades físicas menos desarrolladas y en la práctica y depuración de la técnica y táctica específica dada en la escalada deportiva de competición.
- Conocer y desarrollar los métodos más comunes de entrenamiento y planificación del entrenamiento en la escalada deportiva de competición.
- Afianzar técnicas de relajación y concentración con vistas a la actividad competitiva, que ayuden al deportista a desarrollar sus plenas capacidades en situaciones de estrés propias de la competición.
- Formar al deportista en diferentes ámbitos tanto deportivos como sociales que le aseguren una educación integral y una autonomía total en el futuro, como deportista y como persona.

Debido a la inclusión en el programa Olímpico de la escalada el CSD junto con la FEDME impulsan aún más este campeonato en 2022. Después de varias ediciones en las que la FMM destacó, en esta última conseguimos tres 1º y un 3º puesto. Esta era una de las apuestas de la temporada habiendo realizado excelente labor de los deportistas de estas categorías, que son la base de la pirámide deportiva.

Deportistas integrantes del programa de tecnificación 2023

Nombre	Apellidos	Genero	Club
Alberto	García Rodríguez de Sepúlveda	Masculino	ROC30
Martín	Rodríguez Somolinos	Masculino	Todo Vertical
Aída	Miguel Ochoa	Femenino	Ponte en Marcha



Fernando	Olivera Martínez	Masculino	Alpino Madrileño
Martina	Muñiz Valencia	Femenino	Chango
Santiago	López García	Masculino	Brains
David	Romero Lázaro	Masculino	Todo Vertical
Candela	Amador del Castillo	Femenino	The Climb
Alejo	Bernabé Fernández	Masculino	Individual
Miriam	Diez Luengo	Femenino	Individual
Loreto	Peinado Franganillo	Femenino	ROC30
Aitor	Martínez Agrados	Masculino	Vertical UAH
Víctor	Moraleda Álvarez	Masculino	The Climb
Amaya	Del Pozo Carrión	Femenino	Todo Vertical
Ayla	Rubio García	Femenino	Chango
Elías	García-Bouza Carrillo	Masculino	Individual
Darío	Andrés Ruiz	Masculino	Individual
Celia	Calvin del fresno	Femenino	Individual
Rebeca	García Alonso	Femenino	The Climb
Mateo	Marcos Basquero	Masculino	Ponte en Marcha
Victoria	Peinado Franganillo	Femenino	Todo Vertical

1.5. EQUIPO DE COMPETICIÓN DE ESCALADA

Estructura con un fin puramente deportivo, consecución de los mejores resultados posibles en esta disciplina y representación de nuestra federación a nivel nacional.

El Equipo Madrileño de Escalada Deportiva cuenta con un amplio calendario Nacional a lo largo del año. El circuito oficial de España cuenta con tres especialidades distintas, la escalada de Dificultad, la escalada de Bloque y la escalada de Velocidad. Recientemente se ha aprobado la Escalada como deporte de exhibición para las Olimpiadas de 2021 tras el aplazamiento de las de 2020 como paso previo a su condición Olímpica definitiva en 2024.

Algunos de los miembros del Equipo pertenecen al programa de Tecnificación y compiten en las categorías superiores ya que el reglamento permite participar en categoría absoluta a los mayores de 16 años.

Los mejores resultados deportivos del año 2023 son:

Nombre	Apellidos	Clasificación
ALEJO	BERNABÉ FERNANDEZ	2º Cto. España Velocidad Absoluto 2º Copa de Europa Liébana
MIGUEL	GOMEZ BARRIOS	1º Cto. España Velocidad Absoluto 6º Copa de Europa Absoluto Liébana
VICTOR	MORALEDA ÁLVAREZ	2º Cto. España Velocidad sub18
AYLA	RUBIO GARCIA	2º Cto. España Velocidad sub16
MARTINA	MUÑIZ VALENCIA	1º por Selecciones CESA sub16
AÍDA	MIGUEL OCHOA	1º Cto. España Velocidad sub18
AMAYA	DEL POZO CARRION	3º Copa España Velocidad sub18 3º Cto. España Dificultad sub18
ALBERTO	Gª RGUEZ. DE SEPULVEDA	1º Cto. España Velocidad sub18
MIRIAM	DIEZ LUENGO	7º Cto. España Bloque Absoluto



DARIO	ANDRES	RUIZ	3º Cto. España Velocidad sub16
FERNANDO	OLIVERA	MARTINEZ	3º Copa España Dificultad sub 18
SANTIAGO	LOPEZ	GARCÍA	3º Cto. España Velocidad sub16
CANDELA	AMADOR	DEL CASTILLO	14º Cto. España Dificultad sub16
DAVID	ROMERO	LAZARO	3º Cto. España Dificultad sub14
MARTIN	RODRIGUEZ	SOMOLINOS	3º por Selecciones CESA sub14
ELIAS	GARCÍA	BOUZA	1º Cto. España Velocidad sub14
HUGO	MARTÍN	ALVAREZ	1º Copa España Dificultad sub20
HENOC	GARCÍA	MONTOYA	1º Cto. España Dificultad sub20
			3º Cto. Mundo Hielo UIIA
ALEJANDRO	RIVAS	DOMINGUEZ	3º Cto. España Velocidad absoluto
			6º Copa Europa Velocidad Absoluto
CELIA	CALVIN	DEL FRESNO	5º Cto. España Dificultad sub 14
GUILLERMO	PEINADO	FRANGANILLO	2º Cto. España Bloque absoluto
			1º Cto. España Dificultad absoluto
ERIKA	CARRASCO	AGUILA	1º por Selecciones CESA sub16

1.6. EQUIPO DE COMPETICIÓN DE PARAESCALADA

Seleccionados entre los mejores deportistas de cada año con la obtención de mejores marcas deportivas y que asumen un compromiso de participación en el calendario nacional. Tienen un fin puramente deportivo, para la consecución de los mejores resultados posibles en esta disciplina en el ámbito nacional y para la representación de nuestra federación.

Además de ser el mejor ejemplo de superación, constancia, capacidad de sacrificio y todos los valores ligados al deporte.

ANDREA	SANCHEZ	APARICIO	2º Cto. España paraescalada
GUILLERMO	PELEGRÍN	GOMEZ	2º Copa del Mundo paraescalada
IVAN	GERMAN	PASCUAL	1º Cto. España paraescalada

1.7. CIRCUITO OFICIAL DE COMPETICIÓN DE ESCALADA

CALENDARIO DE ESPAÑA de competiciones de Escalada 2023

Copa de España de Bloque y Velocidad.

- 1ª Prueba: 25 y 26 de Marzo de 2023 en Oviedo.
- 2ª Prueba: 20 y 21 de mayo de 2023 en Cuenca.
- 3ª Prueba: 02 al 04 de junio de 2023 en Madrid.

CLASIFICACIONES:

BLOQUE:

https://fedme.es/wp-content/uploads/2023/06/ACUMULADA_BL_23_VDOS.pdf

VELOCIDAD:

https://fedme.es/wp-Content/uploads/2023/06/ACUMULADA_BL_23_VELOCIDAD.pdf

Copa de España dificultad absoluta y Juvenil

- 1ª Prueba: 09 y 10 de septiembre de 2023 Madrid (Getafe).

- 2ª Prueba: 30 de septiembre y 01 de octubre de 2023. Madrid (Torrejón).
- 3ª Prueba: 14 y 15 octubre de 2023 Vilanova (Barcelona)

CLASIFICACIONES:

https://fedme.es/wp-content/uploads/2023/10/00_2023_Copa-de-Espana_DIFICULTAD.pdf

Campeonatos de España:

- 3– 5 de noviembre – Campeonato de España de Dificultad – Getafe (Madrid).
CLASIFICACIONES:
[https://fedme.es/wp-content/uploads/2024/01/00_Campeonato-Espana_2023 - Dificultad-y-Paraescalada_V2.pdf](https://fedme.es/wp-content/uploads/2024/01/00_Campeonato-Espana_2023_-_Dificultad-y-Paraescalada_V2.pdf)
- 11-12 de noviembre – Campeonato de España de Bloque – Cáceres (Extremadura).
CLASIFICACIONES:
https://fedme.es/wp-content/uploads/2023/11/CTO_ESP_BLOQUE_2023.pdf
- 11-12 de noviembre – Campeonato de España de Velocidad – Cáceres (Extremadura).
CLASIFICACIONES:
https://fedme.es/wp-content/uploads/2023/11/cto_ESPANA_2023_VELOCIDAD.pdf

15/09/2023 Campeonato de Madrid de Escalada de Velocidad. Sputnik Climbing las Rozas

23/09/2023 Campeonato Madrileño de Dificultad. X Climbat Alcorcón

23/09/2023 Campeonato Madrileño de Paraescalada. X Climbat Alcorcón

06/05/2023 Campeonato de Madrid de escalada en Bloque. The Climb

COPA MADRILEÑA DE ESCALADA EN BLOQUE

- 25/02/2023 1ª prueba Copa Madrileña de Bloque. Indoorwall Torrejón de Ardoz.
- 11/03/2023 2ª prueba Copa Madrileña de Bloque. Indoorwall Getafe.
- 06/05/2023 3ª prueba Copa Madrileña de Bloque. The Climb Leganés.

1.8. LIGA DE RALLYES DE ESCALADA

Los Rallyes de escalada son unas pruebas de escalada de resistencia que se desarrollan en el medio natural y suponen una reunión de escaladores a los que les motiva escalar vías largas, durante 12 horas ininterrumpidas en compañía de otras cordadas, con el objetivo de conseguir el mayor número de metros dentro de la dificultad asumible por cada uno. La actividad, debidamente reglada por normativa, se desarrolla en una determinada zona de escalada con un número de vías previamente escogidas por la organización a las que se les ha asignado una puntuación, en función de su dificultad, longitud y compromiso, organizándose los participantes por cordadas de dos. No son sólo la calidad de los escaladores y su compenetración, sino la estrategia que decidan las que les permitirá obtener el mayor número de puntos. Esta Liga de Rallyes nacional solía estar organizada por FEDME junto con los equipos de competición de la FMM participando activamente, pero este año 2023 la federación española, por falta de recursos, no pudo organizar esta mítica competición. Sin embargo, gracias a varios patrocinadores y al esfuerzo y motivación de 4 federaciones territoriales y de organizadores como Pablo Velasco Fenoy (Vocal de Alpinismo de la FMM) se pudo sacar adelante la liga de Rallyes 2023 con las siguientes pruebas.

Rallyes de Escalada 2023



- 1ª prueba X Rally de La Cabrera (Madrid). 23/09/2023
- 2ª prueba XIX Rally Peñón de Ifach (Valencia) 07/10/2023
- 3ª prueba XIV Rally de Riglos (Huesca). 21/10/2023
- 4ª prueba X Rally de El Chorro (Málaga). 04/09/2023

1.9. VOCALÍA DE ESCALADA

El responsable de la vocalía desarrolló funciones de promoción y potenciación de esta disciplina deportiva, además de atender a las necesidades que surgieron en las escuelas y zonas de escalada del medio natural con el fin de garantizar un adecuado uso y acceso, así como mejorar la seguridad de las vías.

También se consideró una adecuada compatibilidad de la práctica deportiva con el mantenimiento y conservación del medio natural.

Así mismo la FMM impulsa una liga oficial de juveniles y una liga de promoción de categorías no competitivas (Sub-12 y Sub-9) en su apuesta por el desarrollo de esta modalidad.

1.10. PROGRAMA DE REEQUIPAMIENTO DE ESCALADA

Su principal objetivo fue mejorar, reequipar y/o actualizar los anclajes de escalada en las escuelas de la Comunidad de Madrid para garantizar una práctica lo más segura posible, dentro de los riesgos y compromiso aceptado por el escalador. En aquellos casos en los que un promotor permita llegar a acuerdos de reequipamiento, se colaborará con los objetivos que se establezcan en dichos proyectos.

En el 2023 se ha continuado con el proyecto iniciado en 2016 realizando un trabajo de reequipamiento de vías de escalada de La pedriza, entre 2016 y 2022 se han reequipado unas 175 vías completas, además de numerosas acciones puntuales. Con el objetivo de buscar la seguridad en la que puede ser una de las zonas que recibe más escaladores de España, la Federación Madrileña de Montañismo. Este plan de reequipamiento se consideró necesario debido a la precariedad y estado de reuniones y chapas de aseguramiento, la existencia de bloques inestables y al incremento de escaladores en la zona, al ser la escalada un deporte en auge y la cercanía de Patones a una gran ciudad como Madrid.

Se trabaja de manera coordinada con el plan de reequipamientos que anualmente se realizan trabajos de adecuación de anclajes y vías en colaboración con las indicaciones del Parque Nacional de la Sierra de Guadarrama. En el año 2023 se acordaron una serie de actuaciones junto con el PNSG que por diversos motivos se han postergado al 2024.

Hay que tener en cuenta que la Sentencia del Tribunal Superior de Justicia de Madrid impide equipar nuevas vías en el PNSG (aun cuando se desequipe otra) pero sí reequipar vías, sustituir o mantener anclajes. En el 2022 el PNSG propuso una serie de actuaciones que hacían referencia al reequipamiento de vías y que por diversos motivos se acordó posponerlas al 2023. Así como eliminación de determinados elementos que con el tiempo hay ido instalándose, como placas conmemorativas, clavijas o grapas en determinados pasos o incluso reforzar algún punto crítico de seguridad en el GR 11 que se llevaron a cabo.



1.11. ÁRBITROS OFICIALES DE LA COMUNIDAD DE MADRID

El cuerpo arbitral de escalada autonómico realizó diversas reuniones a lo largo del año sobre las acciones de mejora y reciclaje, según los Estatutos de los árbitros y su propio reglamento deportivo.

1.12. PROGRAMA DE FORMACIÓN A DEPORTISTAS Y CLUBES

Impartidos por la Escuela Madrileña de Alta Montaña los cursos para la formación de la escalada a deportistas individuales y para grupos de clubes son una formación muy demandada a lo largo del año, tanto en escalada en rocódromo como en el medio natural. Los primeros niveles tienen una gran demanda, aunque también se realizan cursos de niveles avanzados, cursos de rescate en pared y clinics específicos de entrenamiento y técnica. La formación de los deportistas es una de las mejores vías para garantizar la seguridad y la evolución deportiva.

1.13. CENTROS DEPORTIVOS DE PROMOCIÓN Y FORMACIÓN

La dinamización y promoción de la escalada deportiva cuenta con el aprovechamiento de instalaciones indoor como son los rocódromos. Desde la FMM se gestionan mediante convenios los rocódromos de:

ROC30.- (Madrid - Carabanchel) Ofrece una amplia formación y actividades de escalada, cursos, uso individual, promociones escolares, escuela infantil, grupos de entrenamiento, etc., a lo largo de todo el año a cargo de técnicos en escalada.

CDM LA ELIPA. - (Madrid – Moratalaz) Se mantiene el convenio para el desarrollo de Aulas Deportivas Municipales en el curso 2023 donde centros escolares conocen esta actividad de lunes a viernes a cargo de dos técnicos en escalada de la FMM. Por las tardes también se creó un convenio en 2022 del programa Escuelas Deportivas Municipales, para el entrenamiento de la escalada de jóvenes, de lunes a viernes que ha continuado en 2023.

2. ESQUÍ DE MONTAÑA

2.1. ESCUELA INFANTIL DE TECNIFICACIÓN DE ESQUÍ DE MONTAÑA

Programa de promoción del deporte de base. La Escuela de Iniciación a la Tecnificación de Esquí de Montaña (EITEM) está dirigida a jóvenes deportistas entre 13 y 16 años de edad interesados en recibir una formación técnica de esquí de montaña. En caso de reunir motivación y aptitudes podrán ser seleccionados para acceder al Programa de Tecnificación de Esquí de Montaña (PROTEM).



skimo

Objetivos generales:

- Detectar jóvenes talentos interesados en el esquí de montaña.
- Enseñar a estos jóvenes la técnica y condicionantes básicos de la disciplina para que, aquéllos que reúnan las condiciones y lo deseen, puedan progresar a una formación avanzada de competición.



- Asegurar una buena salud y educación deportiva que fomente el desarrollo físico y un dominio técnico-táctico equilibrado y adecuado a la edad y características personales individuales.
- Educar en el conocimiento del medio y el respeto a la naturaleza, dado que su deporte se desarrolla en la naturaleza.

2.2. PROGRAMA DE TECNIFICACIÓN DE ESQUÍ DE MONTAÑA

Estructura de formación, detección y entrenamiento de deportistas que representen a nuestra federación con los siguientes objetivos:

- Crear un programa donde los deportistas interesados en las competiciones de esquí de montaña puedan mejorar su formación en los aspectos propios de esta disciplina.
- Fomentar el crecimiento personal a través del deporte con vistas al desarrollo de deportistas ricos en conocimientos y valores sociales.
- Promocionar la práctica deportiva en la Comunidad de Madrid mediante su difusión, realización de eventos deportivos y ayudas a sus practicantes.
- Conseguir deportistas con una elevada preparación física, técnica y táctica para representar a la Comunidad de Madrid en las competiciones regionales y nacionales de esquí de montaña.
- Completar la formación de deportistas con manifiesta potencialidad para que lleguen a la élite en las categorías absolutas de sus modalidades, asegurando la base deportiva que nutra las selecciones juveniles de la FMM y la FEDME, y consolidar aquellas iniciativas que permitan el aumento o mantenimiento del número y tipo de competiciones.

Deportistas integrantes del programa de tecnificación 2023

La temporada de esquí de montaña va de septiembre a agosto, con lo que en esta lista aparecen deportistas que estuvieron en la temporada 22-23 pero que no continúan en la 23-24. Sin embargo, esta memoria es de la temporada 2023, por lo que deben aparecer como deportistas del programa de tecnificación de Skimo de la FMM.

Nombre	Apellidos	Genero	Club
Bruno	Figueredo Fernández	Masculino	Todo Vertical
Héctor	Díaz Haba	Masculino	RSEA Peñalara
Mario	Gil Pérez González	Masculino	Individual
Fernando	Anglada Barroso	Masculino	Alpino Madrileño
Emma	Bogonez Martin	Femenino	Todo Vertical
Alberto	Mayor Samper	Masculino	Individual
Mónica	Ruiz Arévalo	Femenino	RSEA Peñalara
Micaela	Ruiz Arévalo	Femenino	RSEA Peñalara
Miguel	Ruiz Arévalo	Masculino	RSEA Peñalara
Carlota	Cañizares Romero	Femenino	RSEA Peñalara
Hugo	López Galán	Masculino	RSEA Peñalara
Paula	Arrogante Pereiro	Femenino	La Pedriza de Manzanares
Álvaro	De la Llera Salguero	Masculino	Todo Vertical
Hugo	Bajo González	Masculino	Tierra Trágame
Miguel	Fenoll Fernández	Masculino	Todo Vertical
Alex	Calleja Huerga	Masculino	Todo Vertical



Iñigo	Velázquez Moya	Masculino	Perlas
Carlos	Serrano Expósito	Masculino	RSEA Peñalara

2.3. EQUIPO DE COMPETICIÓN DE ESQUÍ DE MONTAÑA

Estructura deportiva con un fin puramente de competición, consecución de los mejores resultados posibles en esta disciplina y representación de nuestra federación en el ámbito nacional.

El Equipo Madrileño de Esquí de Montaña no pudo contar con todo el amplio calendario nacional a lo largo del invierno, aunque los entrenamientos y preparación se realizan durante todo el año. El circuito oficial de España cuenta con cinco especialidades distintas de esta disciplina: Cronoescalada, Individual, Equipos, Relevos y Sprints. Además de los relevos que se corren por selecciones con equipos mixtos.

Deportistas integrantes del equipo de competición 2023

Nombre	Apellidos	Genero	Club
Ión	García Lucas	Masculino	La Pedriza de Manzanares
Lucas	Muñiz Cernuda	Masculino	Tierra Trágame
Diego	De la Peña Toledo	Masculino	Piedrafita
Hugo	Fenol Fernández	Masculino	Tierra Trágame

Calendario deportivo nacional 2023

COPA DE ESPAÑA 2023

- 10/12/2022 Copa de España 2023 - Sprint. Esport (Lleida) – Club Valls D’aneu
- 11/12/2022 Copa de España 2023 - Vertical. Esport (Lleida) – Club Valls D’aneu

- 04/02/2023 Copa de España 2023 -Vertical. – Panticosa (Huesca) – CM Pirineos
- 05/02/2023 Copa de España 2023 - Individual. – Panticosa (Huesca) – CM Pirineos

CLASIFICACIONES:

https://fedme.es/wp-content/uploads/2023/02/COPA_ESP_skimo_23.pdf

CAMPEONATOS DE ESPAÑA 2023

03/02/2023 Campeonatos de España Sprint. – Panticosa (Huesca) – CM Pirineos

CLASIFICACIONES:

https://fedme.es/wp-content/uploads/2023/02/00_CLASIFICACIONES_PANTICOSA_2023.pdf

04/02/2023 Campeonatos de España Vertical. – Panticosa (Huesca) – CM Pirineos

CLASIFICACIONES:

https://fedme.es/wp-content/uploads/2023/02/Clas_Vertical_2023.pdf

05/02/2023 Campeonatos de España Individual. – Panticosa (Huesca) – CM Pirineos

CLASIFICACIONES:

<https://fedme.es/wp-content/uploads/2023/02/Clas-Camp-Esp-Individual.pdf>

01/04/2023 Campeonatos de España Relevos. – Sierra Nevada (Granada) – CD Sabika

CLASIFICACIONES:



https://fedme.es/wp-content/uploads/2023/04/Clas-Relevos_SN.pdf

01/04/2023 Campeonatos de España Relevos. – Sierra Nevada (Granada) – CD Sabika

CLASIFICACIONES:

https://fedme.es/wp-content/uploads/2023/04/Clasificacion-Campeonato-de-Espana-por-Equipos_SN_23.pdf

2.4. CALENDARIO OFICIAL DE COMPETICIÓN DE ESQUÍ DE MONTAÑA COMUNIDAD MADRID

Las dos pruebas oficiales que constituyen los Campeonatos de Madrid 2023 se organizaron en Alto Campoo junto al organizador de las pruebas de la Copa Norte VII Sky Race Herradura de Campoo y por la FMM, celebradas en la La estación de esquí y montaña Alto Campoo situada en la Hermandad de Campoo de Suso y a tan sólo 24 Km de Reinosa.

- 25/03/2023 Campeonato Vertical de Madrid. Alto Campoo (Cantabria)
- 26/03/2023 Campeonato en Línea de Madrid. Alto Campoo (Cantabria)

2.5. VOCALÍA DE ESQUÍ DE MONTAÑA

El esquí de montaña es una modalidad en auge que cada invierno cuenta con más practicantes. La vocalía tiene por objetivo promocionar esta disciplina con actividades organizadas en el seno de los clubes, y potenciar la formación y mejora de las técnicas tanto de progresión y descenso como de seguridad en la montaña invernal. Se pretende asimismo incentivar actividades de incorporación de jóvenes procedentes de clubes en esta modalidad, que en ocasiones cuentan con un buen nivel de práctica del esquí alpino. En los últimos años se experimenta una migración significativa de corredores de carreras por montaña al esquí de montaña como complemento deportivo en invierno.

se ha diseñado una página web específica www.madridskimo.es con el fin de centralizar toda la información de esta modalidad de competición. Los contenidos son los circuitos de competición autonómicos y nacionales, histórico de las clasificaciones de las pruebas, información sobre los programas de tecnificación y deportivos, reglamento, proceso de inscripción e información en cada una de las pruebas, etc.

2.6. ÁRBITROS OFICIALES DE ESQUÍ DE MONTAÑA

El cuerpo arbitral de esquí de montaña autonómico realizará cuantas acciones de mejora y reciclaje se establezcan, según los estatutos de los árbitros y su propio reglamento, con el cometido de la organización del servicio de arbitraje y de la gestión técnica arbitral en el ámbito competencial de esta federación. En nuestro caso todos los árbitros de la FMM son a su vez nacionales, por lo que se unifican las jornadas de actualización con las organizadas anualmente por la FEDME.

Su objetivo es velar por la correcta aplicación de todos los reglamentos de competición de las diferentes modalidades, de los resultados de las competiciones oficiales, de la aplicación uniforme de dichos reglamentos y de la regulación de los derechos y obligaciones de los árbitros.

El esquí de montaña será una modalidad olímpica en los Juegos de Invierno del 2026, se está realizando un esfuerzo tanto deportivo como organizativo de manera conjunta entre FFAA y la FEDME.



2.7. PROGRAMA DE FORMACIÓN A DEPORTISTAS Y CLUBES

Los cursos de esquí de montaña ofrecen el conocimiento y técnicas necesarias a deportistas individuales y para grupos de clubes para la iniciación y práctica de esta modalidad. Impartidos por la Escuela Madrileña de Alta Montaña, son los primeros niveles los que tienen una mayor demanda, aunque también se realizan salidas prácticas de esquí de montaña para que los alumnos que realizan un curso puedan seguir practicando con la supervisión de un técnico, además en esta disciplina también hay deportistas que comienzan a demandar clases particulares.

3. CARRERAS POR MONTAÑA (CxM)

3.1. PROGRAMA DE PROMOCIÓN DE CARRERAS POR MONTAÑA

El acuerdo de colaboración con el Ayuntamiento de Madrid para la promoción del deporte de base dentro de los parques de Madrid capital continuó consolidándose su participación en la práctica totalidad de los grupos y en su mayoría con importantes listas de espera para nuevas incorporaciones. Este programa enmarcado dentro de un proyecto municipal de “Deporte en la calle” busca animar a los ciudadanos a entrenar dos días en semana en jornadas de hora y media a cargo de un técnico deportivo de forma gratuita. La FMM colabora con seis grupos a la semana en cuatro distritos madrileños. Cada grupo tiene un máximo de 25 participantes, lo que supone 125 corredores, que poco a poco ha supuesto un incremento de federados, animados a participar en los circuitos de competición.

Tras un arranque del programa, los grupos se fueron consolidando y en la actualidad hay una gran demanda y lista de espera para poder sumarse. En septiembre de 2022 se incorporó al programa Baltasar Girol y Aurelio Fernández como entrenadores.



3.2. PROGRAMA DE TECNIFICACIÓN DE CARRERAS POR MONTAÑA

Estructura de formación, detección y entrenamiento de deportistas que representen a nuestra federación con los siguientes objetivos:

- Crear un programa donde los deportistas interesados en las competiciones de carreras por montaña puedan mejorar su formación en los aspectos propios de esta disciplina.
- Fomentar el crecimiento personal a través del deporte con vistas al desarrollo de deportistas ricos en conocimientos y valores sociales.
- Promocionar la práctica deportiva en la Comunidad de Madrid mediante su difusión, realización de eventos deportivos y ayudas a sus practicantes.
- Conseguir deportistas con una elevada preparación física, técnica y táctica para representar a la Comunidad de Madrid en las competiciones regionales y nacionales de carreras por montaña.



- Completar la formación de deportistas con manifiesta potencialidad para que lleguen a la élite en las categorías absolutas de sus modalidades, asegurando la base deportiva que nutra las selecciones de la FMM y la FEDME.
- Favorecer sus condiciones de entrenamiento, facilitándoles medios para el control y desarrollo del mismo.
- Seguir la evolución de los deportistas a través de los responsables técnicos de la Federación, manteniendo una estrecha relación con los entrenadores personales de los deportistas.

Responsable del programa: Alberto Agundez de San Sebastián

Deportistas integrantes del programa de tecnificación 2023

Nombre	Apellidos	Club
Marcos	Torrijos Alonso	CDE Todo Vertical
Daniel	Elorz Ruiz	CDE Todo Vertical
Luna	de la Fuente Sala	CDE Todo Vertical
Nadine	Calahorra Sánchez	CDE Todo Vertical
Pablo	de Diego de la Cruz	CDE Todo Vertical
Fabian	Venero Jiménez	CDE Todo Vertical
Álvaro	Martínez Sánchez	CDE Todo Vertical
Diego	Castellón García	CDE Todo Vertical
Paula	López Solance	S.A.D. Tierra Trágame

3.3. EQUIPO DE COMPETICIÓN DE CARRERAS POR MONTAÑA

Estructura con un fin puramente deportivo, consecución de los mejores resultados posibles en esta disciplina y representación de nuestra federación a nivel nacional.

El Equipo Madrileño de Carreras por Montaña cuenta con un amplio calendario nacional a lo largo del año. El circuito oficial de España cuenta con tres especialidades, Carreras en Línea, Km Vertical y Larga Distancia o Ultra.

Aunque no todos los años se puede celebrar, pues depende de las condiciones de nieve, algunos años se ha celebrado el campeonato de Snow Running. Esta es una modalidad de carreras sobre nieve, que se practica con crampones especiales para correr.

Nombre	Apellidos	Club
José Antonio	Bellido Puebla	CDE Todo Vertical
Alberto	Agúndez de San Sebastián	CDE Todo Vertical
Javier	Hernando de Lema	CDE Todo Vertical
Luna	de la Fuente Sala	CDE Todo Vertical
Paula	López Solance	CDE Tierra Trágame
David	Morala Arias	CDE Todo Vertical
Alba	Valladares Ramírez	CDE Todo Vertical
June	Villarroel Olza	La Pedriza de Manzanares
Álvaro	Jiménez Álvarez	CDE Ago Team
Pablo	Villalobos Bazaga	Individual
Fernando	Sánchez Fernández	CDE Ago Team
Javier Manuel	Peña Gómez	CDE Ago Team
Leticia	Bullido Ventura	CDE Ago Team



3.4. CIRCUITO OFICIAL DE COMPETICIÓN DE CARRERAS POR MONTAÑA

CAMPEONATOS DE ESPAÑA 2023

- 16/04/2023 Campeonato de España de Carreras por Montaña en Línea Individual y Selecciones Autonómicas Rute, Córdoba (Andalucía). Organizan FEDME y Club deportivo Hacho Trail y el Ayuntamiento de Rute.
CLASIFICACIONES:
Individual: https://fedme.es/wp-content/uploads/2023/05/CtoESP_LINEA_IND_23.pdf
Selecciones: https://fedme.es/wp-content/uploads/2023/05/CtoESP_LINEA_SELECCIONES_23.pdf
- 29/04/2023 Campeonatos de España Ultra individual y por Selecciones Autonómicas, “Ultra de Pauls”.
Organizan FEDME y Club deportivo Centre Excursionista Trencacims.
CLASIFICACIONES:
Individual: https://fedme.es/wp-content/uploads/2023/05/CtoESP_ULTRA_23.pdf
Selecciones: https://fedme.es/wp-content/uploads/2023/05/CtoESP_FFAA_ULTRA_23.pdf
- 17/09/2023 Campeonato de España de kilómetro vertical Villanua (Huesca).
Organizan FEDME y Club 2KV Villanúa.
CLASIFICACIONES:
Individual: https://fedme.es/wp-content/uploads/2023/09/00_Resultados_CE-KV_23.pdf
Selecciones: https://fedme.es/wp-content/uploads/2023/09/Campeonato-de-Espana-KV_SELECCIONES.pdf
- 26-28/05/2023. Campeonato de España Selecciones Autonómicas Edad Escolar (Infantil y Cadete). Sierró (Almería).
Selecciones Cadete: https://fedme.es/wp-content/uploads/2023/05/CESA_SELECCIONES_CxM_CADETE_2023.pdf
Selecciones Infantil: https://fedme.es/wp-content/uploads/2023/05/CESA_SELECCIONES_CxM_INFANTIL_2023.pdf

Deportistas Selección Edad Escolar	Puesto día 1 / día 2
Lydia Castelló	5 ^o / 9 ^a
Naiara Villegas	9 ^a / 4 ^a
Mario Tejada	9 ^o / 13 ^o
Ona Barbero	12 ^a / 12 ^a
Patricia Delgado	3 ^a / 3 ^a
Claudia Martínez	2 ^a / 2 ^a
Iván Verdugo	4 ^o / 4 ^o
Emma Bogonez	8 ^a / 8 ^a



COPA DE ESPAÑA EN LÍNEA 2023

- 11/02/2023 1ª prueba. Sierra Blanca. Marbella (Andalucía).
Organizan FEDME y Club deportivo Ultra Trail Sierra.
- 21/05/2023 2ª prueba. Ciudad de Teruel (Aragón).
Organizan FEDME y Club GAMTE.
- 22/10/2023 3ª prueba. Integral sierra de Bullones (Ceuta)
Organizan FEDME y Club de Montaña Anyera.

CLASIFICACIONES ACUMULADA COPA: https://fedme.es/wp-content/uploads/2023/10/FINAL_COPA_FEDME_CxM_2023.pdf

CIRCUITO OFICIAL DE COMPETICIÓN DE CXM DE LA COMUNIDAD DE MADRID

Calendario Comunidad de Madrid de Carreras por Montaña

El circuito oficial de carreras por montaña de la Comunidad de Madrid 2023, estará compuesto por 4 pruebas de Copa y 3 Campeonatos.

En este año 2023 el calendario de carreras por montaña de Madrid se vio afectado por la sentencia judicial que prohibía todas las carreras no autorizadas. Esto ocasiono una serie de problemas y retrasos con las autorizaciones del PNSG, debido a la tardanza en la publicación del PRUG con la lista de las carreras autorizadas dentro del parque nacional.

COPA DE MADRID DE CARRERAS POR MONTANA 2023:

- 24/09/2023. Cross de las Dehesas. Club tierra trágame. CANCELADA
- 14/10/2023. Cross del Yelmo. Club Pedriza de Manzanares. CANCELADA
- 22/10/2023. Cross e Cuerda Larga. Club R.S.E.A Peñalara. Miraflores de la Sierra
- 29/10/2023. Cross de La Cabrera. Club Iberika Trail. La Cabrera.
- 11/11/2023. Cross de Mataelpino. Club Mttres. Mataelpino
- 19/11/2023. Cross de la Pedriza. Club R.S.E.A Peñalara. Manzanares el Real.

Toda la info. referente a esta prueba en: <https://fmm.es/carreras-por-montana/#clasificaciones>

CAMPEONATOS DE MADRID DE CARRERAS POR MONTAÑA 2023

- 6-8/10/2023. Campeonato GTP Ultra Trail Peñalara. Club R.S.E.A Peñalara. Navacerrada.
- 03/09/2023. Campeonato de Carrera Vertical Abantos. Club Pegaso. San Lorenzo del Escorial



Toda la info. referente a estos campeonatos en: <https://fmm.es/carreras-por-montana/#clasificaciones>

3.5. ÁRBITROS OFICIALES DE CARRERAS POR MONTAÑA

El cuerpo arbitral de carreras por montaña autonómico realizará cuantas acciones de mejora y reciclaje se establezcan, según los estatutos de los árbitros y su propio reglamento, con el cometido de la organización del servicio de arbitraje y de la gestión técnica arbitral en el ámbito competencial de esta federación.

Su objetivo será velar por la correcta aplicación de todos los reglamentos de competición de las diferentes modalidades, de los resultados de las competiciones oficiales, de la aplicación uniforme de dichos reglamentos y de la regulación de los derechos y obligaciones de los árbitros.

En la actualidad cuenta con un número suficiente de integrantes para cubrir los circuitos oficiales, aunque no se descarta el interés en convocar un próximo curso, dado el gran auge que experimenta esta disciplina deportiva.

A lo largo del 2023 el cuerpo de árbitros realizó una serie de sesiones de trabajo y propuso la incorporación de las mismas al Reglamento Oficial de Carreras por Montaña de la FMM. Actualmente algunos de estos cambios se están incorporando a través de la Comisión Delegada.

3.6. COMITÉ DE CARRERAS POR MONTAÑA

Compuesto por los clubes de la FMM organizadores de las CxM junto con la Dirección Técnica de la FMM, su objetivo es consensuar criterios y objetivos con la federación que permitan el desarrollo y evolución de esta disciplina deportiva en la Comunidad de Madrid; y proponer sus pruebas deportivas al calendario oficial cada año.

4. MARCHA NÓRDICA

4.1. PROGRAMA DE PROMOCIÓN DE MARCHA NÓRDICA

Sigue en vigor el acuerdo con el Ayuntamiento de Madrid, para la promoción de la marcha nórdica como deporte de base dentro de los parques de Madrid capital. Este programa está enmarcado dentro de un proyecto municipal de “Deporte en la calle” y busca animar a los ciudadanos a entrenar dos días en semana en jornadas de hora y media de forma gratuita, a cargo de un técnico deportivo. La FMM colabora aportando los técnicos necesarios en grupos a lo largo de los 21 distritos del municipio de Madrid. Cada grupo tiene un máximo de 25 a 30 deportistas y se distribuyen en jornadas de mañanas, medio día y tardes con el fin de llegar a más población.



En el 2022 se implantaron actividades coordinadas desde todos los Centros Municipales de Salud dados excelentes resultados y con una importante demanda, que se han mantenido en el año 2023. De esta forma cada año se ha ido implantando más la “Receta deportiva”



gracias a esta modalidad.

Otro de las áreas donde está teniendo una importante significación es sobre enfermos, en especial en la población femenina con problemas oncológicos, con cáncer de mama, el programa determinó que un grupo fuera específico, destinado a pacientes de oncología del Hospital Ramón y Cajal. Dichos pacientes han sido derivados directamente como prescripción médica a inscribirse a este grupo que contaba con un técnico con licenciatura en Educación Física, dado el carácter terapéutico además del deportivo.

4.2. EQUIPO DE COMPETICIÓN DE MARCHA NÓRDICA

Estructura con un fin puramente deportivo de competición, cuenta con una selección de los mejores deportistas con los mejores resultados obtenidos en anteriores calendarios oficiales de las pruebas de la FEDME y de la Comunidad de Madrid. Son los representantes en esta disciplina de nuestra federación a nivel nacional.

En el año 2023 estuvo compuesto por los siguientes deportistas:

Nombre	Apellidos	Club
Juan	Hebrero Rodríguez	C.D.E. Marcha Nórdica Madrid
Javier	Rodríguez Corrales	C.D.E. Marcha Nórdica Madrid
Miguel	Callejo Torres	C.D.E. Nordic walkers
Juana	Rodríguez García	S.A.D. Tierra Trágame
Jorge	Astasio Ávila	S.A.D. Tierra Trágame
Marta	Gallego Cuevas	S.A.D. Tierra Trágame
Charo	Bejarano Navas	C.D.E. Marcha Nórdica Madrid
Luis	Martín Sanz	C.D.E. Todovertical
Jaime	Jiménez de Santiago	C.D.E. Nordic walkers
Lola	Barral Robles	Individual
Ana	Clavo Martínez	C.D.E. Marcha Nórdica Madrid

El Equipo Madrileño de Marcha Nórdica cuenta con un amplio calendario nacional a lo largo del año.

En el año 2023 se ha puesto en marcha un programa de promoción de la marcha nórdica en edad escolar para crear deporte de base nutra con nuevos competidores la selección de Madrid en las categorías juveniles.

Se han realizado actividades de promoción de la marcha nórdica como deporte de competición en varios colegios. De estas actividades se ha formado un grupo con 8 chicas y 1 chico, para formarlos física y técnicamente en la práctica este deporte.

El encargado del entrenamiento fue Jorge Astasio Ávila, deportista del equipo de competición de Madrid y entrenador titulado de marcha nórdica.

Se le animó a participar en las competiciones oficiales de la FMM y se les llevó al campeonato en edad escolar que organizó el Área de Marcha Nórdica de la Federación Española de Deportes de Montaña y Escalada, junto con el CD Nordic Walking Sevilla, junto con el Campeonato de España



de Selecciones 2023, quedando en el tercer lugar como selección de Madrid en edad escolar.

Nombre	Apellidos	Club
Aitana	Morón arroyo	Independiente
Luana	Colman Benítez	Independiente
Nora	Arián Benamar	Independiente
Carla Paula	Chis Chis	Independiente
Miguel Ángel	Campoverde Jara	Independiente
Sandra	Hernández Gómez	Independiente

4.3. FORMACIÓN DE ENTRENADORES DE MARCHA NÓRDICA

En diciembre del 2022 finalizó la cuarta promoción de estas titulaciones con la incorporación de nuevos Técnicos Deportivos en Montaña de primer nivel que se ha denominado oficialmente “Entrenadores de Marcha Nórdica”, título federativo que está englobado dentro de la educación no reglada. Con el tiempo y viendo el aumento de deportistas practicantes de esta modalidad, pasará a la formación mixta en periodo transitorio como los demás títulos de Técnico Deportivo de Montaña.

4.4. CIRCUITO OFICIAL DE COMPETICIÓN DE MARCHA NÓRDICA

CAMPEONATOS de ESPAÑA

- 15/04/2023 Campeonato de España de Clubes. Almería (Andalucía)
Clasificaciones: <https://fedme.es/wp-content/uploads/2023/04/ClasificacionCampeonatodeEspaaIBERDROLAdeClubesdaMarchaNrdicaALMERIA-3.pdf18/06/2022>
- 14/05/2023 Campeonato de España individual. Azagra (Navarra).
Clasificaciones: https://fedme.es/wp-content/uploads/2023/05/CtoESP_IND_2023.pdf
- 01/10/2023 Campeonato de España de Selecciones Autonómicas y edad escolar. Sevilla
Clasificaciones selecciones: https://fedme.es/wp-content/uploads/2023/10/00_Cto_ESP_Selecciones_2023_marcha_nordica.pdf
Clasificaciones edad escolar: https://fedme.es/wp-content/uploads/2023/10/06_CTO_INDV_INF_CADET.pdf

COPA de ESPAÑA

- 19/02/2023 – 1ª prueba Majadahonda (Madrid).
- 05/03/2023 – 2ª prueba Sariego (Castilla Y León).



- 14/05/2023– 3ª prueba Azagra (Navarra).
- 11/11/2023– Ciudad Autónoma de Ceuta (Ceuta).

Clasificaciones acumuladas de copa: https://fedme.es/wp-content/uploads/2023/11/COPA_ESP_MARCHA_NORDICA_2023.pdf

Calendario Oficial COMUNIDAD DE MADRID de Marcha Nórdica 2023

COPA DE MADRID DE MARCHA NÓRDICA

- 19/02/2023: Club Marcha Nórdica Activamente. Monte del Pilar. Majadahonda.
- 04/06/2023: Club Marcha Nórdica Madrid. Parque de Valdebebas.
- 05/06/2022: Club Marcha Nórdica Activamente. Tres Cantos.

CAMPEONATO DE MADRID DE MARCHA NÓRDICA

- 04/06/2023: Club Marcha Nórdica Madrid. Parque de Valdebebas

Toda la información sobre las clasificaciones está en la web de la FMM:

<https://fmm.es/marcha-nordica/>

5. SENDERISMO Y SENDEROS

En el año 2023 se desarrollaron algunas de las acciones que se vienen llevando a cabo de manera habitual. como el Día Autonómico del Senderismo. El 3 de junio participaron 366 senderistas gracias a las 11 rutas de distinta intensidad, desnivel y dificultad.

DÍA AUTONÓMICO DEL SENDERISMO

El 3 de Junio tuvo lugar la XII edición del Día Autonómico del Senderismo de la Comunidad de Madrid en la sierra de Guadarrama. Como cada año desde hace más de una década, la Federación Madrileña de Montañismo organizó la fiesta del senderismo, junto con los clubes Alpino Español, Amadablan, Bukaneros Solidarios, Delicias, Cronos, Cresteando, Majalasná, Pegaso, Peñalara, Tierra Trágame y Todovertical, que fueron los encargados de idear las 11 atractivas rutas que conformaron esta edición.



senderismo

La jornada terminó en el Parque Recreativo de las Berceas de Cercedilla, con más de 366 participantes donde se sirvió una merecida comida, se leyó el "manifiesto del senderista" y se sorteó un GPS de TWONAV, además de hacerse entrega de distintos regalos cortesía de Ternua, Outdoor Sin Límite, Podo activa y Lorpen.

Las rutas realizadas fueron.

1. Ducha de los Alemanes y Segundo pico – organizada por Club Alpino Español
2. Ascenso a Peñalara – organizada por el club Amadablan

3. Paseo al Mirador de los poetas – Ruta inclusiva para discapacitados visuales organizada por Bukaneros
4. Puerto Navacerrada – Las Berceas – organizado por el C.D. Delicias
5. Paseo por la Senda de los Miradores – Ruta inclusiva para personas con diversidad funcional organizado por el Club Cronos
6. Circular a Montón de trigo – organizado por el club Cresteando
7. Ascenso al pico Majalasná – organizado por el club Majalasná
8. Circular al Collado Ventoso – organizado por el club Pegaso
9. Puerto del León (Somosierra) – Dehesas de Cercedilla – organizado por el RSEA Peñalara
10. Cercedilla – Majalasná – Las Berceas – organizado por la Asociación Tierra Trágame
11. Ascenso a la Peña del Águila – organizado por el club Todovertical

En dos de los casos (ruta del Club Bukaneros y ruta del Club Cronos), participarán personas con discapacidades visuales, físicas y mentales, en un ejercicio de convivencia e inclusión que, junto a la enseñanza del cuidado de la naturaleza mientras se disfruta de ella con seguridad y buena orientación, completan algunos de los objetivos fundamentales de estas actividades de senderismo. <https://bit.ly/49VClZm>

TROFEO DE SENDERISMO 2023

La FMM quiere con este trofeo, promover y apoyar todas las modalidades de montaña y hacer que el senderismo en Madrid sea reconocido y valorado. Los participantes al unirse a esta iniciativa, no solo destacan sus logros personales, sino que también contribuyen a resaltar la importancia de la práctica del senderismo en nuestra comunidad.

Los participantes pueden incorporarte este trofeo, con recorridos sencillos hasta ascensiones desafiantes, cualquier actividad de senderismo/montañismo realizada en el Territorio Nacional durante el año en curso es válida. Solo tienen que presentar sus rutas a través de un formulario en la web fmm.es rellenando y cumplimentando sus rutas realizadas de acuerdo con la normativa publicada. <https://bit.ly/49RQcQd>

6. ALPINISMO

6.1. PROGRAMA DE TECNIFICACIÓN DE ALPINISMO (PROTAL)

<https://bit.ly/48YNN50>

El programa de tecnificación al alpinismo supone una compleja formación a lo largo de dos años de jóvenes entre 18 y 27 años. El programa consta de una fase de preselección que se realiza con aquellos federados que envían su currículum deportivo y manifiestan tener conocimientos y práctica de escalada deportiva, clásica, alpinismo y esquí o le gusta la montaña. Con todos los preseleccionados se realiza una salida práctica de fin de semana, donde los responsables del programa evalúan a los candidatos con el fin de seleccionar los 8 mejores deportistas que pasarán a integrarse en el programa 2022-2023.



Responsables: Pablo Velasco Fenoy, junto con los técnicos Marco Huerta, Israel Blanco y Nacho Burgués



En diciembre de 2022 se convocaron las pruebas de acceso del nuevo programa, cabe destacar un significativo número de currículos presentados, en la primera fase. Tras unas pruebas de selección sobre 16 deportistas, 8 fueron los afortunados que disfrutaran de la segunda promoción.

Este 2023 ha sido configurado como año de formación, en el que todas las actividades que se han programado están orientadas al aprendizaje de técnicas y maniobras de progresión en todos los terrenos y modalidades que podemos encontrar durante la práctica del alpinismo.

Calendario de actividades realizadas en el 2023

- Enero
23 Primeros auxilios
24 Autorescate
25 y 26 Pruebas de Esfuerzo.
- Febrero
Esquí pista, Nivología, Bases de Alpinismo.
- Marzo
Deportiva y fisuras
- Abril
21 y 23 Skimo Pirineos.
- Mayo.
29 Artificial Vilanova de Meia.
- Julio
10 al 16 Crestas Pirineos. Super Integral del Aneto
- Septiembre
06 al 10 de Escalada en roca. Galayos
- Noviembre
Escalada en Pared
- Diciembre
13 al 17 Esquí alpino

6.2. PREMIOS A LAS ACTIVIDADES ALPINÍSTICAS

<https://bit.ly/4aiigMN>

La Federación Madrileña de Montañismo (FMM) convocó en 2023 y por 9º año consecutivo los PREMIOS FMM A LAS MEJORES ACTIVIDADES ALPINÍSTICAS Y DE ESCALADA DE ALTO NIVEL DE LOS FEDERADOS MADRILEÑOS. Los III Premios FMM reconocen y recompensan aquellas actividades deportivas que sus afiliados han realizado en el transcurso del año y que destacan por la naturaleza extraordinaria y su mérito deportivo en el ámbito del Alpinismo y la Escalada.

Se establece una dotación de 6.000 € para estos Premios FMM a las mejores actividades alpinistas y de escalada y las siguientes categorías:

- Escalada deportiva y Bloque.
En esta ocasión el premiado ha sido Jorge Díaz Rullo por la primera ascensión del 1º 9b+ español encadenado la vía "*Mejorando la sanfaina*" en el sector Finestra de Margaléf en Cataluña. A esta increíble ascensión se suma otro 9B+ en el año con Bibliographie, probablemente se trate de una de las vías más famosas a nivel mundial, situada en Céüse, un bonito sector entre montañas situado en los Alpes franceses.
- Escalada en hielo y Dry Tooling.
El premio fue para Carlos Álvarez, por 'Los tres muros de Gavarnie' ('Fluido Glaciar' 300m IV/4+, 'Charlie Dumbo' 160m V/5 y 'Alois' 170m VI/5+/7a). Junto a su compañero de cordada



Martxel Bereau realizaron esta impresionante ascensión el Gavarnie en tan solo 12h

- **Escalada en Pared.**
Javi guzmán, Cristian García y Álex González se llevan el premio FMM a la mejor actividad en pared por 6 ascensiones con dificultades entre el 7c y el 8a+ de vías emblemáticas repartidas por la península ibérica y Marruecos.
1.- LA LUNA. 1200m, 8a- Los galayos; 2.- COSTRA D'IVORI (7C+, 125M) Y COR SALVATGE (7b, 470m). Montrebei (Cataluña); 3. PILAR DEL CANTÁBRICO (8a+, 500m) Picos de Europa (Asturias); 4. DIEDRO NARAYAN 7c expo, 245m. Norte del Margalida (Pirineos); 5. 8 CARAS DEL NARANJO EN 15H y 40MIN. Picos de Europa (Asturias); 6. BABEL (7c+, 800m) Taghia (Marruecos).
- **Alpinismo Europeo.**
En esta ocasión esta candidatura queda desierta por no haberse presentado en tiempo y forma la candidatura de dos miembros del PROTAL.
- **Alpinismo Extraeuropeo e Himalayismo.**
BHAGUIRATHI III 6.454m. ESOLON SUROESTE HIMALAYA HINDU SEPTIEMBRE 2023. El premio va para el gran escalador y alpinista José María Andrés, que junto con Mikel Sáez, José Ángel Ruiz, Alex Kammerlander y Rubén Pérez, realizaron esta ascensión trabajando en la vía durante más de veinte días fijando cuerdas, durmiendo en las hamacas y soportando un par de tormentas de Nieve para el 25 de septiembre a las 2 de la mañana, salir del campo 2 de hamacas a 5500m, remontando los 400m de cuerda fija instalada y en un ataque final en estilo Alpino, hacer cumbre (6454m) el 26 a las 9h a.m. hora hindú. Regresaron al campo de hamacas, rapelando la vía Escocesa y retirando todas las cuerdas fijadas, a las 21h. Un total de 22 rápeles para terminar una actividad de 43h non-stop sin saco ni material de vivac.

6.3. VOCALÍA DE ALPINISMO

Esta vocalía, al igual que las demás, busca fórmulas para promocionar esta modalidad, tanto desde la labor desarrollada por los clubes, como por la promoción y mejora técnica por parte de los técnicos o la difusión a través de los cursos a deportistas que se imparten por la EMAM.

6.4. PROGRAMA DE FORMACIÓN A DEPORTISTAS Y CLUBES

Los cursos de formación de alpinismo que se imparten por la EMAM sin duda son muy demandados entre nuestro colectivo federado, se concentran principalmente en los meses de enero a marzo, momento en el que la sierra de Guadarrama cuenta con un suficiente manto nivoso.

Los cursos de iniciación tienen una gran demanda, dadas las características de nieve muy dura o hielo que de forma habitual podemos encontrar en nuestra sierra, lo que obliga a los deportistas a contar con los conocimientos adecuados para el conocimiento y habilidades de los crampones y piolet.

En el resto de cursos más avanzados podemos obtener la formación necesaria para la escalada invernal por canales y zonas escarpadas que requieren de un uso mixto de escalada invernal y alpinismo.

La progresión en terreno de glaciar y autorrescate en glaciar es otro de los cursos que ofrecemos para aquellos que tienen objetivos puestos en los Alpes o montañas más lejanas, donde la



independencia y capacidad son esenciales para esta práctica.

El conocimiento del medio nivoso, la formación de los distintos tipos de nieve, su evolución natural y los riesgos de avalanchas y demás elementos, son un curso en sí mismo absolutamente necesario tanto para alpinistas como para esquiadores de montaña.

Por último, y aunque con carácter más lúdico que deportivo, en los últimos años han tenido un gran incremento los cursos de raquetas de nieve que, aunque no dejan de ser un medio de moverse en zonas con importantes densidades de nieve en polvo (situación un tanto atípica en el Guadarrama), tienen una importante demanda y por tratarse de desplazamientos en el medio invernal no dejan de contemplar por tanto todos los conocimientos transversales que el invierno impone, como las técnicas adecuadas, conocimiento del medio, prevención y seguridad, etc.

7. BARRANQUISMO

7.1. VOCALÍA DE BARRANCOS

Madrid no es una comunidad que cuente con una gran oferta de barrancos, y los dos o tres existentes están prohibidos por restricciones ambientales, y son extremadamente temporales y cortos. Sin embargo, contamos con un gran número de practicantes con la ventaja de tener al alcance una gran diversidad de barrancos de todas las demás comunidades autónomas. Esto hace que el barranquista madrileño sea un auténtico deportista conocedor de un gran abanico de descensos.



7.2. PROGRAMA DE FORMACIÓN A DEPORTISTAS Y CLUBES

Es esencial formar en las técnicas propias de progresión en barrancos, que en los últimos años han desarrollado su propia forma, así como un material singular para esta modalidad. A pesar de que un gran número de descensos de barrancos se realizan de la mano de un guía que conduce al grupo y les facilita todo el trabajo técnico, la finalidad última de un barranquista es contar con las técnicas, conocimientos propios y material para ser autónomo en los descensos.

Por este motivo realizamos los cursos de barrancos en la EMAM, aunque el limitado número de barrancos en la Comunidad de Madrid hace que para la realización de estos cursos haya que desplazarse a otras comunidades por lo que no son cursos que se realizan con la frecuencia de los de otras disciplinas.



8. VOCALÍA DE INCLUSIÓN

Se entiende por deporte inclusivo aquel en el que participan personas con y sin discapacidad de una forma conjunta. Se realizan adaptaciones individuales, pero se mantiene el objetivo de la modalidad deportiva. Se pueden adaptar las reglas o el material para garantizar la participación de todas las personas.

El deporte inclusivo además de ser un poderoso instrumento para el fomento de la salud, favorece dinámicas que equilibran las diferencias personales permitiendo la integración de las personas con discapacidad en la sociedad. Porque no todos los sectores de la población tienen la misma accesibilidad a la práctica deportiva.

La vocalía de inclusión de la FMM tiene como objetivo principal el facilitar el acceso y proporcionar el apoyo necesario para que personas con distintas discapacidades puedan acceder a la montaña en sus diferentes modalidades con las técnicas más apropiadas y con seguridad.

Los indicadores oficiales de práctica deportiva de personas con discapacidad en España son inexistentes, lo que dificulta conocer las necesidades de esta población. Aun así, se puede destacar que la tasa de práctica deportiva ronda el 3% (versus el 46% en personas sin discapacidad) y que el porcentaje de licencias federativas de deportistas con discapacidad sobre la población total con discapacidad es del 0,32%, frente al 7,7% de licencias deportivas sobre el total de la población general. En total y según los datos vistos en el Libro Blanco del deporte en las personas con discapacidad en España, 12.989 personas con discapacidad disponen de una licencia deportiva en España, 663 de ellas en federaciones deportivas y 12.326 en federaciones de deportes de personas con discapacidad.

La primera actuación dentro de la vocalía ha sido la de realizar una encuesta anónima entre las personas federadas por la FMM para tener una primera idea del porcentaje que hay frente al total de federados y con qué tipo de discapacidad. En un primer sondeo la proporción es ínfima, menos del 1% y la discapacidad sensorial es la que más encuestados ha señalado. Se necesitarán más sondeos futuros. <https://fmm.es/iniciativa-de-montanismo-inclusivo-en-la-fmm/>

Se prevé para esta primavera una reunión abierta con clubs para ir perfilando actuaciones y coordinación para una mayor coordinación futura.

9. VOCALÍA DE JUVENTUD

Las actividades han estado enfocadas a dos grupos de edades. Un rango de edad 7 a 13 años y otro de 14 a 20 años. En total han participado 41 jóvenes a lo largo del año

Mayor mujer	3	Juvenil mujer	1	Infantil mujer	9	13
Mayor hombre	8	Juvenil hombre	7	Infantil hombre	13	28
	11		8		22	41

Pertencientes a las siguientes entidades

FMM INDIVIDUAL	16
CDE TODOVERTICAL	13
S.A.D. ROCO SOTO	5



CDE DE MONTAÑA BAJO CERO	2
C.D.B. ALPINO MADRILEÑO-MONT.MAD	2
R.S.E.A. PEÑALARA	1
C.D.E. MARCHA NÓRDICA MADRID	1
C.D.E. THE CLIMB ESCALADA INDOOR MADRID	1

- **Tipo de actividad:** escalada deportiva mayores
28/01/2023 La Pedriza, Madrid Participantes: 2
- **Tipo de actividad:** esquí de pista
29/01/2023 Navacerrada, Madrid Participantes: 7
- **Tipo de actividad:** esquí de pista
12/02/2023 Valdesqui, Madrid Participantes: 4
- **Tipo de actividad:** esquí de pista
19/02/2023 Valdesqui, Madrid Participantes: 8
- **Tipo de actividad:** escalada de largos en la Cabrera
11/03/2023 La Cabrera, Madrid Participantes: 3
- **Tipo de actividad:** alpinismo y escalada
25-26/03/2023 Valle de Tena, Huesca Participantes: 3
- **Tipo de actividad:** escalada deportiva
26/03/2023 La Pedriza, Madrid Participantes: 6
- **Tipo de actividad:** escalada vías de largos rango de edad 14-20 años.
15/04/2023 La Pedriza, Madrid Participantes: 4
- **Tipo de actividad:** escalada vías de largos rango de edad 7-13 años
16/04/2023 Puerto de Navacerrada, Madrid Participantes: 4
- **Tipo de actividad:** escalada deportiva mayores
13/05/2023 Valdesqui, Madrid Participantes: 6
- **Tipo de actividad:** escalada deportiva mayores
21/05/2023 La Pedriza, Madrid Participantes: 8
- **Tipo de actividad:** escalada de largos
20-21/05/2023 Galayos, Ávila Participantes: 4
- **Tipo de actividad:** escalada de fisuras y autoprotección de un largo.
17/06/2023 La Pedriza, Madrid Participantes: 5
- **Tipo de actividad:** escalada deportiva pequeños
18/06/2023 La Pedriza, Madrid Participantes: 7
- **Tipo de actividad:** campus semana pirineos
26-30/06/2023 Pirineo Aragonés, Huesca Participantes: 4
- **Tipo de actividad:** campus semana pirineos



01-06/07/2023 Pirineo Aragonés, Huesca Participantes: 4

- **Tipo de actividad:** fin de semana de escalada con pequeños
15-16/07/2023 La Pedriza, Madrid Participantes: 3
- **Tipo de actividad:** escalada deportiva pequeños
23/09/2023 La Pedriza, Madrid Participantes: 8
- **Tipo de actividad:** escalada de fisuras y autoprotección de un largo.
24/09/2023 La Pedriza, Madrid Participantes: 9
- **Tipo de actividad:** escalada deportiva
08/10/2023 La Pedriza, Madrid Participantes: 8
- **Tipo de actividad:** fin de semana de escalada de vías de largos.
14-15/10/2023 Montanejos, Castellón Participantes: 8
- **Tipo de actividad:** escalada deportiva mayores
04/11/2023 Patones, Madrid Participantes: 3
- **Tipo de actividad:** escalada deportiva pequeños
05/11/2023 La Pedriza, Madrid Participantes: 9
- **Tipo de actividad:** escalada vías de largos con mayores
02/12/2023 La Cabrera, Madrid Participantes: 7
- **Tipo de actividad:** escalada vías de largos con pequeños
03/12/2023 Valdemanco, Madrid Participantes: 12



10. ESCUELA MADRILEÑA DE ALTA MONTAÑA

En la EMAM se trabaja básicamente en tres áreas, cursos a deportistas, cursos a profesionales y colectivos.

10.1. CURSOS A DEPORTISTAS

Los cursos a deportistas son la formación más tradicional de la FMM lo cual no quiere decir que no se vayan renovando los cursos a lo largo del tiempo y cambiando metodologías.

En esta área formamos a deportistas que bien se inician en alguna disciplina desde cero o bien contribuimos a la tecnificación de deportistas con experiencia. Hablamos de cursos, normalmente de fin de semana en que los alumnos aprenden a escalar, a orientarse o dan sus primeros pasos con crampones, pero no solamente en la iniciación, en esta área están también los cursos para mejorar en una disciplina, cursos de escalada en vías de varios largos, alpinismo avanzado o progresión por crestas podrían ser algunos ejemplos.

Detallamos primero el catálogo de cursos para deportistas que la EMAM oferta de forma continua, hay que tener en cuenta que hay cursos que son estacionales por las características de la actividad, por ejemplo, los cursos de alpinismo que se realizan solo durante la temporada de nieve y los cursos de barrancos que se realizan solo en primavera y verano.

- **Escalada deportiva iniciación**, nivel 1, iniciación a la escalada deportiva
- **Escalada deportiva de varios largos**, nivel 2, escalada equipada en vías de varios largos
- **Escalada clásica en vías semiequipadas**, nivel 3, escalada en vías de varios largos con reuniones equipadas y algún seguro puntual durante el largo
- **Escalada clásica en vías desequipadas**, nivel 4, escalada de varios largos en terreno de aventura en vías sin ningún equipamiento
- **Iniciación a la escalada en rocódromo**, nivel 1, específico para quien solo quiere escalar en rocódromo o quiere entrar en un grupo de entrenamiento.
- **Autorrescate en pared**, maniobras básicas para poder sacar al compañero de la pared en caso de accidente.
- **Alpinismo básico**, nivel 1, iniciación a la progresión con piolet y crampones
- **Alpinismo intermedio**, nivel 2, iniciación al uso de la cuerda de forma puntual en terreno nevado.
- **Alpinismo avanzado**, nivel 3, progresión a largos en terreno con nieve, hielo y mixto.
- **Orientación en montaña, nivel 1**, manejo de mapa y brújula en montaña
- **Montañismo básico**, nivel 1, las bases para hacer actividades en montaña de forma autónoma
- **Montañismo avanzado**, nivel 2, aprendiendo a usar la cuerda para aseguramientos puntuales en montaña, progresión por crestas y rapel
- **Curso avanzado de Ferratas**, nivel 2, maniobras para superar todo tipo de ferratas y ayudar al compañero en caso de necesidad, rapel y abandonos.
- **Barranquismo básico**, nivel 1, maniobras para realizar barrancos acuáticos sencillos en los que es necesario la cuerda para progresar
- **Curso de iniciación a la marcha nórdica**, iniciación a la marcha nórdica
- **Curso de iniciación al esquí de montaña**, nivel 1, conocer las técnicas básicas de subida y bajada y progresar fuera de pista.
- **Curso de socorrismo y primeros auxilios**, nivel 1, aprende como realizar los primeros auxilios en caso de accidente en montaña, actuaciones y protocolos en el medio natural

Total, de cursos realizados en 2023 en comparación con la media de los últimos tres años.



Se tienen en cuenta los cursos de fin de semana que se gestionan a través de la web y cursos del mismo tipo que se realizan para clubes o grupos particulares que se gestionan de forma distinta.

CURSOS	ENE	FEB	MAR	ABR	MAY	JUN	JUL	AGO	SEP	OCT	NOV	DIC	TOTALES
Media 3 últimos años	18,3	25,7	25,3	10,7	15,7	16,0	8,3	3,7	9,3	14,0	11,0	5,7	163,7
2023	15	30	22	5	6	20	12	2	12	12	11	14	161

Total, de alumnos que han participado en los cursos de deportistas, mayoritariamente son alumnos que se inscriben de forma particular.

ALUM.	ENE	FEB	MAR	ABR	MAY	JUN	JUL	AGO	SEP	OCT	NOV	DIC	TOTAL
Media 3 últimos años	133,0	176,0	178,0	75,7	79,7	79,0	42,7	20,7	49,7	100,0	57,7	44,0	1036
2023	78	207	118	18	35	122	33	6	56	20	77	60	830

Hay que reseñar que la mala temporada de nieve en este año ha hecho que disminuya mucho el número de cursos de alpinismo realizado y por lo tanto esto afecta bastante al cómputo global de cursos ya que son de los más demandados. Por ejemplo, solamente en el mes de enero de 2022 se realizaron 29 cursos frente a 15 en 2023 por el retraso de la temporada

Cursos realizados por especialidades a lo largo del año 2023

NOMBRE CURSO	REALIZADOS
Salida práctica escalada Roc30	2
ALPINISMO BÁSICO	19
ALPINISMO INTERMEDIO	12
ALPINISMO AVANZADO	4
BARRANQUISMO INICIACIÓN	2
ESCALADA DEPORTIVA INICIACIÓN	30
ESCALADA ROCÓDROMO INICIACIÓN 2 DÍAS	8
ESCALADA DEPORTIVA DE VARIOS LARGOS	11
ESCALADA CLÁSICA VÍAS SEMIEQUIPADAS	2
ESCALADA CLÁSICA VÍAS DESEQUIPADAS	1
ESQUÍ DE MONTAÑA INICIACIÓN	1
MONTAÑISMO BÁSICO	12
MONTAÑISMO AVANZADO	16
ORIENTACIÓN INICIACIÓN	7
BAUTISMO ESCALADA ROC 30	6
GRUPO PARTICULAR	2
SOCORRISMO Y PRIMEROS AUXILIOS MONTAÑA	1
CURSO DE INICIACIÓN A LA MARCHA NÓRDICA	8
FERRATAS AVANZADO	1
SALIDA PRACTICA CARRERAS POR MONTAÑA. N1	3
ESCALADA INICIACIÓN PARTICULAR	2
AUTORRESCATE EN PARED	3



SALIDA PRACTICA CARRERAS POR MONTAÑA. N2	8
Total general	161

10.2. FORMACIÓN A PROFESIONALES

El Área de formación de técnicos desarrolla las formaciones que de alguna manera contribuyen a formar profesionales en distintas áreas relacionadas con nuestros deportes. Por un lado, estarían los cursos de ámbito federativo como son los cursos de árbitros o equipadores que contribuyen a formar a profesionales que trabajan en el ámbito federativo y que forman parte de la estructura de las áreas de competición en nuestros deportes.

Por otro lado, estarían las formaciones regladas que van a formar a técnicos o guías profesionales con titulaciones oficiales que desarrollarán su labor en el ámbito federativo o fuera de él. En cualquier caso, estas formaciones contribuyen a que en el sector cada vez sea mayor el número de profesionales titulados que ayudan a estructurar nuestros deportes.

Dentro de las formaciones regladas la EMAM ha dejado de impartir las formaciones de Técnico Deportivo y actualmente imparte solamente la titulación de Entrenador de Marcha Nórdica. Con respecto a esta formación hay que recalcar que la FMM a través de la EMAM es la única entidad a nivel nacional que ha conseguido mantener la continuidad a la hora de impartir estos cursos desde que se publicó su norma en 2018 habiendo realizado ya 5 ediciones del citado curso, parando solamente un año debido a la pandemia por el COVID.

Dentro de esta área este año solo se ha realizado el curso de entrenador de marcha nórdica, curso de formación reglada en periodo transitorio.

No se han realizado cursos de árbitros o equipadores ya que los cursos comenzados en 2022 no han cerrado sus periodos de prácticas, estos se cerrarán a finales de 2023 y se realizarán nuevos cursos en 2024

CURSO	ALUMNOS	ESTADO	PREVISIÓN
ARBITRO DE ESCALADA	6	En 2022 se inicia, en 2023 se realiza el periodo de prácticas	Nuevo curso en 2024
ARBITRO DE CARRERAS POR MONTAÑA	18	En 2022 se inicia, en 2023 se realiza el periodo de prácticas	Nuevo curso en 2024
EQUIPADOR DE ESCALADA	10	En 2022 se inicia, en 2023 se realiza el periodo de prácticas	Nuevo curso en 2024

Dentro de estos cursos está el curso de Entrenadores de Marcha Nórdica que es formación reglada y el resto que son cursos de ámbito federativo.

CURSO	Nº	ALUMNOS
ENTRENADOR MARCHA NÓRDICA	1	18



10.3. COLABORACIONES O FORMACIONES A COLECTIVOS

La tercera área de trabajo de la EMAM son los cursos o formaciones a colectivos, aquí realizamos formaciones muy variadas para distintos colectivos, son en cierta manera formaciones a la carta o formaciones pensadas para colectivos concretos, algunos ejemplos:

Colaboración con la Universidad Camilo José Cela en el Master de Medicina de Urgencia en Montaña y Medios Inhóspitos

Programa Aulas en las Montañas para institutos y colegios.

Cursos y actividades específicas para clubes de la FMM

Colaboraciones con organismos oficiales en oposiciones, por ejemplo, pruebas de vértigo en la oposición de bomberos de la Comunidad de Madrid o AENA.

Pasamos ahora a mostrar algunos datos sobre los tres grupos de actividad citados en lo que se refiere al año 2023

En esta área como comentábamos antes son cursos a colectivos de distinto tipo

Hay que tener en cuenta que en años pasados el programa Aulas en las Montañas que se desarrollaba subvencionado por la Comunidad de Madrid, la actividad salía gratis a los colegios, tuvo mucho éxito, pero la administración decidió dejar de subvencionar esta actividad y el número de colegios que la solicitan de forma particular es mucho menos, aunque estamos trabajando para mejorarlo de cara a próximos años.

A tener en cuenta que los cursos realizados para clubes se incluyen en los cursos a deportistas ya que el formato es el mismo que estos independientemente de que la gestión sea distinta.

Adjuntamos una tabla con lo más significativo de 2023

ACTIVIDAD	Nº GRUPOS	PARTICIPANTES
AULAS EN LAS MONTAÑAS Actividad de senderismo con colegios realizada en el medio natural durante la jornada escolar	7	105
MES DEL DEPORTE DE CARABANCHEL Actividad de promoción de la escalad realizada en colaboración con la junta de distrito de Carabanchel en Roc30	10	60
MASTER DE MEDICINA DE URGENCIA EN MEDIOS INHOSPITOS Talleres de fin de semana para los médicos/as y enfermeros que se están formando para participar en grupos de rescate. Se imparten talleres de escalada, orientación, montañismo avanzado y barranquismo	12	18

10.4. ROCÓDROMOS

Dentro de los acuerdos de colaboración entre la Federación y el Ayto. de Madrid, la EMAM se encarga de la formación en los rocódromos de ROC30 en las instalaciones del Distrito de Carabanchel y con Aulas deportivas Municipales en las instalaciones del Centro Deportivo Municipal de la Elipa.

ROC30 – La instalación de ROC30 está compuesta por cinco técnicos deportivos a tiempo completo titulados en el nivel medio de Escalada, así como un cuadro variable de técnicos deportivos



especializados en diversas disciplinas que participan en cursos especialmente los fines de semana, junto con una persona encargada de la limpieza.

- La instalación cuenta con un horario de **uso libre** De lunes a viernes de 9:00 h a 22:30 h Sábados (de octubre a mayo) de 11:30 a 16.00 h (excepto festivos), Domingos: Cursos programados.
- **Grupos de entrenamiento dirigido.** En el 2023 hubo en funcionamiento 19 grupos con un máximo de 10 alumnos por grupo.
 - 2 grupos de mañanas los martes y jueves
 - 6 grupos de tardes los martes y jueves
 - 6 grupos de tardes los lunes y miércoles
 - 2 grupo de tardes los viernes
 - 3 grupos de infantiles y juveniles
- **Escuela Infantil de escalada:** Se puso en marcha en octubre de 2012 con un doble objetivo y cuenta con una media de 32 alumnos mensuales:
 - Crear cantera de jóvenes deportistas en escalada proporcionándoles una formación integral en escalada.
 - Relacionar los rocódromos de Madrid y a sus jóvenes escaladores.
- **Aulas deportivas municipales.** En colaboración con el Área de Deportes del Ayuntamiento de Madrid el rocódromo de ROC30 realiza una labor de promoción a la escalada con centros educativos de proximidad.

En el año 2023, se impartieron 57 sesiones dos días a la semana, lunes y miércoles de 10:00 a 12:00 horas de la mañana. Cada sesión del aula acoge un máximo de 25 alumnos de 5º y 6º de Educación Primaria. Se realizaron actividades en las que participaron 44 centros educativos con un total de 1.421 alumnos asistentes.

- **Aulas deportivas** con otros centros educativos. Las mismas sesiones que se imparten en colaboración con el Ayto. de Madrid también son solicitadas por otros centros educativos de forma privada. En el 2023 se realizaron sesiones escolares con el Colegio Internacional SEK Santa Isabel.
- **Cursos a deportistas.** La utilización de las instalaciones de ROC 30 se realiza principalmente los sábados, domingos y festivos. Evitando interferir con la dinámica habitual de los grupos de entrenamiento. Estas sesiones de manejo y maniobras específicas, dentro de un entorno controlado, facilita la comprensión y aprendizaje de ejecuciones que luego se realizan en el medio natural. Realizando 50 cursos con un total de 315 alumnos en los distintos tipos de cursos.
 - Cursos de iniciación a la escalada en el medio natural.
 - Cursos de iniciación a la escalada en rocódromo en distintos formatos de duración.
 - Cursos de autorescate en escalada con maniobras en el medio natural
 - Sesiones de bautismo de escalada.
 - Cursos de montañismo avanzado.
 - Cursos de Alpinismo intermedio
- **Programas de tecnificación.** En función de las necesidades de formación y entrenamiento la instalación es usada por el **Programa de tecnificación de Escalada y de Alpinismo**, así como el equipo de competición de **Paraescalada**.

A finales del 2023 surgió una circunstancia nueva dentro de la tecnificación, ya que siete de los deportistas madrileños, fueron seleccionados por la Federación Española de



Deportes de Montaña y Escalada para que representaran a España en el Campeonato Mundial Juvenil de Escalada en Hielo y Dry tooling celebrado el 18 al 21 de enero del 2024, en la localidad francesa de Champagny-en-Venoise, en Francia. Para ello se adaptó temporalmente la instalación para que hicieran las primeras prácticas, a falta de una mejor instalación. Las escaladoras madrileñas Amaya del Pozo Carrión (U18) y Celia Calvin del Fresno (U16), consiguieron dos de las cinco medallas cosechadas por la delegación española en el **Campeonato Mundial Juvenil de Escalada en Hielo y Dry tooling**.

- Actividades de formación en escalada con otras entidades. La EMAM participa en el **Máster Universitario en Urgencias en Montaña y Medios Inhóspitos**, organizado por la Universidad Camilo José Cela para la formación a los profesionales de enfermería y medicina contar con un adecuado conocimiento específico del medio, los materiales, las técnicas de progresión y los procedimientos necesarios para realizar un rescate en montaña y medios inhóspitos.

Colaboración con el Centro de enseñanza San Andrés y Santa Barbara en la formación de **Técnicos en guía en el medio natural**.

- Promoción de la escalada en el **“Mes del deporte”** organizado anualmente por la Junta de Distrito de Carabanchel. El 17 de junio de 2023 tanto jóvenes como mayores disfrutaron de la jornada de “iniciación a la Escalada” en el rocódromo de ROC30 en Madrid Río. En donde se establecieron grupos de jóvenes de 6 a 17 años y grupos de mayores de edad.
- Actividades de **Competición**.
 - La FMM participa en la promoción de un circuito de competición con la **“Liga Infantil de escalada”** para las categorías infantiles y juveniles. El 29 de mayo de 2023 se desarrolló la 3ª prueba de la Liga Infantil de escalada. La alegría y el entusiasmo de 125 niñas y niños de entre 6 y 11 años, en las instalaciones del ROC30.
 - **“Mazapán Boulder”** El 16 de diciembre de 2023 el rocódromo organizó una competición - festiva en la que más de 80 socios y habituales disfrutaron de esta actividad navideña de escalada.
 - **“Sandía Boulder”** celebra el comienzo del verano con la competición de carácter festivo con un maratón de escalada en bloque en la que participaron 96-112 competidores en cada prueba con 20 bloques dentro de distintos turnos con 1:30 hora.

CDM LA ELIPA –

- **Aulas deportivas municipales.** En colaboración con el Área de Deportes del Ayuntamiento de Madrid el rocódromo de La Elipa realiza una labor de promoción a la escalada con centros educativos de Madrid.
En el año 2023, se impartieron 135 sesiones a 63 Centros Educativos cinco días a la semana, de lunes a viernes de 10:00 a 12:00 horas de la mañana. Cada sesión del aula acoge un máximo de 25 alumnos de 2º, 3º, 4º ESO y 1º Bachiller y FP básica. Se realizaron actividades en las que participaron un total de 3.966 alumnos asistentes.
- **Escuelas deportivas municipales.** Igualmente, en el rocódromo de la Elipa se desarrollan grupos de entrenamiento dirigido por las tardes, en grupos de una hora desde las 18:30 a las 21:00 h de lunes a viernes con dos sesiones por semana. Un técnico de la EMAM entrena a jóvenes de acuerdo con los criterios del acuerdo, lo que suponen 20 horas a la semana.

10.5. PROGRAMAS DE COLABORACIÓN CON EL AYUNTAMIENTO DE MADRID

Dentro de los acuerdos de colaboración entre el Ayto. de Madrid y la FMM, la EMAM realiza actividades deportivas de promoción en las modalidades de Carreras por montaña y Marcha



Nórdica a lo largo de los cursos escolares entre el 1 de septiembre y el 15 de junio. Estas actividades están ofertadas a personas a partir de los 18 años de edad.

CORRER POR MADRID –

- En el año 2023 se desarrollaron grupos de entrenamiento en la modalidad de Carreras por montaña en los distritos de
 - Barajas, en el parque Juan Carlos I, con una sesión de 19:30 a 21:00 los martes y
 - Moncloa-Aravaca en la Casa de Campo, con dos sesiones de 19:00 a 20:30 y de 20:30 a 22:00 h los lunes y miércoles, así como otros grupos.

Los grupos son de hasta 25 participantes que a lo largo del curso mantienen un entrenamiento dirigido por un técnico de la EMAM.

- Sesiones de entrenamiento en el medio natural en Guadarrama. Tanto con estos deportistas como otros federados que quieran participar en estos entrenamientos técnicos en el medio natural.

MARCHA NÓRDICA POR MADRID -

- A través de la Dirección General de Deportes del Ayto. de Madrid se realizan 58 grupos de dos días en semana a través de los Centros Deportivos Municipales (CDM) y 14 grupos de una sesión a la semana, en colaboración con el Área de Salud, a través de los Centros Médicos de Salud (CMS). Realizando grupos de promoción, práctica y entrenamiento a nivel básico en una gran cantidad de distritos y parques de Madrid. Los grupos son de hasta 25 participantes, lo que supone una actividad de hasta 1.250 participantes a la semana, que a lo largo del curso mantienen un entrenamiento dirigido por los Entrenadores en marcha nórdica titulados de la EMAM.

- 58 sesiones de 2 días a la semana en 4 grupos en el distrito de Arganzuela (CDM Marqués de Samaranch y CDM La Fundi), 3 grupos en el distrito de Barajas (CDM Barajas), 1 grupo en el distrito de Carabanchel (CDM Blanca Fernández Ochoa), 2 grupos en el distrito de Chamartín (CDM Pradillo), 2 grupos en el distrito de Ciudad Lineal (CDM Concepción), 2 grupos en el distrito de Fuencarral El Pardo (CDM La Masó), 2 grupos en el distrito de Hortaleza (CDM Hortaleza), 2 grupos en el distrito de Latina (CDM Aluche), 3 grupos en el distrito de Moncloa Aravaca (CDM Fernando Martín y CDM Casa de Campo), 2 grupos en el distrito de Moratalaz (CDM La Elipa), 1 grupo en el distrito de Puente de Vallecas (CDM Wilfred Agbonavbare), 2 grupos en el distrito de Retiro (CDM La Chopera), 1 grupo en el distrito de Salamanca (CDM Gimnasio Moscardó), 1 grupo en el distrito de Tetuán (CDM Playa Victoria), 1 grupo en el distrito de Usera (CDM Orcasitas) y 2 grupos en el distrito de Vicálvaro (CDM Faustina Valladolid).
- 14 sesiones de 1 día a la semana en 2 grupos del CMS Arganzuela, 2 grupos del CMS Carabanchel, 1 grupo del CMS Chamberí, 1 grupo del CMS Fuencarral El Pardo, 1 grupo del CMS Hortaleza, 1 grupo del CMS Latina, 1 grupo del CMS Puente de Vallecas, 2 grupos del CMS San Blas, 1 grupo del CMS Usera, 2 grupos del CMS Villa de Vallecas y 1 grupo del CMS Villaverde.



11. COMUNICACIÓN Y PRENSA

11.1. NUEVAS PÁGINAS WEB

El año 2023 se inició con la renovación del equipo de comunicación y prensa que desarrollaron un especial esfuerzo en reflotar el departamento tras la salida laboral de los anteriores responsables. La mejora más significativa consistió en convertir la web (www.fmm.es) de la federación al sistema **WordPress**, mucho más versátil y sencillo de editar que el anterior sistema Joomla, más complejo en la edición y siempre dependiente de modificaciones y mejoras realizadas solo a cargo de informáticos especializados.

Este tipo de traslados de contenidos, requiere de una compleja reestructuración y creación de árbol de contenidos, buscando la facilidad en la navegación y e información, además del diseño. La página web de la federación, cuenta con un amplio mundo de contenidos, que en si mismos dan contenidos suficientes para construir webs especializadas.

La nueva web ha centralizado en un mismo dominio todos los contenidos ya existentes, añadiendo otros nuevos y actuales. Entre otros, cuenta con la

- Creación de un BLOG de contenidos,
- Una nueva web de ROC30,
- La creación de un buscador de Clubes, donde se irá incorporando más información y sistemas de búsqueda de acuerdo a las diversas modalidades deportivas de cada entidad.
- La creación de un Calendario donde informar de las diversas competiciones tanto oficiales como no oficiales.
- La difusión en webs de los diversos Programas de Tecnificación.
- Una actualización del bloque de preguntas más frecuentes.
- La reestructuración de contenidos y páginas de la antigua web para evitar errores 404 en los motores de búsqueda.

La web de la EMAM – **Escuela Madrileña de Alta Montaña** también se ha actualizado tanto en contenidos como sistemas de difusión <https://www.cursosdemontaña.com/>

Acciones Generales:

- Creación de un nuevo embudo de Venta: Desde RRSS hasta último paso de compra finalizando en la Web.
- Creación de Contenido RR.SS.
- Modificación de Página Web principal.
- Creación de nuevas sitios web de la web.
- Configuración en Google My Business
- SEO
- Creación de Página web de calendario de Cursos en la web de la FMM
- Campañas de Email Marketing.
- Implementación de calendario mensual de cursos y difusión por Boletín.
- Aumento de seguidores en RR.SS.

11.2. CAMPAÑAS DE COMUNICACIÓN

Las principales campañas de comunicación que se han desarrollado a lo largo del año, buscaban la promoción de:

- Campaña de la tarjeta federativa anual



Sorteo 15 Licencias – 3 Cursos EMAM

Campaña “Federarse a través de un Club”

Campaña envío de renovación a través de Domiciliación bancaria.

Campaña recordatorio a los que no renovaron.

Envíos masivos del e Boletín.

- Campaña de la tarjeta federativa verano
Envío de Correos Masivos a grupos segmentados para el aumento de afiliados.
Atención al Cliente: Atención personalizada a correos con dudas para cerrar la venta.
- Campaña de la tarjeta federativa otoño
- Campañas de News Letter del patrocinador principal Outdoor SL
- Campaña promoción “Club del Federado”

Acciones:

- Creación de sitio web de clubes segmentada por actividades. Incluye espacio para que cada Club brinde sus características. Incluye Motores de Búsqueda en Google.
- Email Market: Correos a grupos segmentados.
- Boletín: Envíos Masivos a suscriptores.
- Noticia: Artículo Noticia para fomentar las actividades de los Clubes y Federarse. Presentación de la Landing Page.
- Colaboraciones: Contacto con Clubes para nuevas ideas, estrategias o campañas secundarias.
- Objetivo: Estrategia para el aumento de Federados por medio de Clubes.
- Relaciones Públicas RRSS: Colaboraciones de algunos clubes y patrocinadores con sus cuentas de Redes Sociales para aumentar el alcance de nuestras publicaciones

11.3. BLOG FMM

El contenido de la web de la FMM está constituido por información estable como las tarifas, los clubes, los cursos, etc. junto a noticias con resultados deportivos que ofrecen una información excesivamente temporal, cuestión que es poco valorada en los motores de búsqueda.

La creación de un BLOG aporta un canal de comunicación más con el objetivo de ofrecer contenidos más atemporales y de interés general. Estos contenidos se distribuyen entre las siguientes secciones:

SALUD	MEDIO NATURAL	SEGURIDAD
TÉCNICA	ENTREVISTAS	DEP. INCLUSIVO

Estos apartados tienen el objetivo de ir formando un diverso grupo de colaboradores que participen en la edición de los contenidos, de forma que sea una referencia a la hora de encontrar documentación de interés.

<https://fmm.es/blog-conquistando-la-montana/>

11.4. APP. LICENCIA DIGITAL

La implantación de la licencia digital en el año 2021 supuso una primera experiencia tanto para la federación como para los federados. Este desarrollo se realizó a través de la empresa Play Off con la que la FEDME y la FMM tenían relación en el volcado de datos de los federados FEDME. La cancelación de este acuerdo por parte de FEDME supuso que de cara a Play Off la FMM fuera un cliente residual lo que supuso una falta de atención y funcionamiento.



A lo largo del 2023 la FMM desarrolló una nueva APP con la empresa “Campus Deportivo” que desarrollan el sistema de licencias FMM. Este nuevo desarrollo se implementó a finales del 2023 de cara a las licencias del 2024, suponiendo una significativa mejora en cuanto a los servicios y funcionalidades de la APP. <https://fmm.es/licencia-digital/>

Entre los servicios que ofrece además de ser un sistema de acreditación como deportista federado, añade secciones como:

- Actualización de los datos personales del federado.
- Solicitud de domiciliación para la renovación anual.
- Tramitación autónoma para la ampliación de la tarjeta federativa del federado.
- Solicitud de la tarjeta plástica, en caso necesario.
- Tramitación de la licencia del hijo/a asociada a la tuya, añadiendo el descuento familiar.

Acciones:

- Email Marketing: Envío de correos masivos para que los federados instalen la licencia digital y la nueva App.
- Web: Creación de contenido de valor en Noticia para mostrar las características nuevas de la nueva App.
- Web: Creación y construcción de sitio web (Landing Page) con el contenido necesario para que el usuario instale según su sistema operativo.

11.5. REDES SOCIALES

INSTAGRAM Y R.R.S.S.

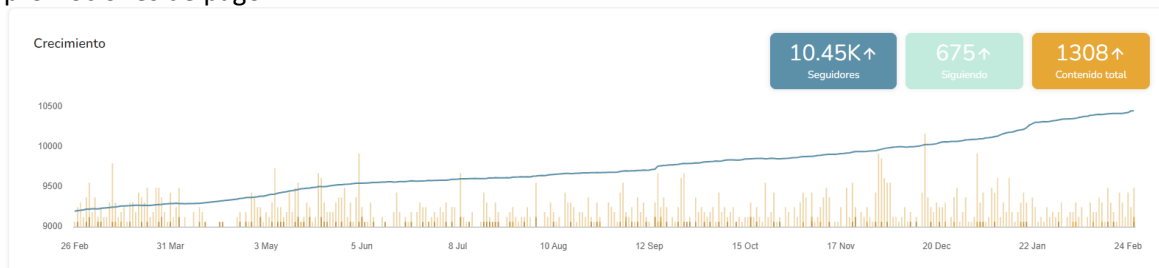
Si bien contamos con otras redes sociales como Facebook, Twitter, Chat WhatsApp, LinkedIn, la más importante es Instagram por varios motivos. Es la que más se destaca a nuestro público objetivo, especialmente joven. Es de las primeras y con mayor crecimiento, alimentando al resto de las redes sociales. Por tanto, es importante destacar y analizar su crecimiento ya que automatiza los procesos al publicar en todas las redes sociales al mismo tiempo.



Hubo un crecimiento exponencial en el transcurso del año 2023 demostrando un resultado positivo respecto al engagement y confianza con la red social fruto del contenido de valor en base a los intereses del público objetivo. Previamente un análisis para saber el tipo de contenido a realizar y armar un calendario acorde a los intereses de los usuarios.

Enero 2023: 8.951 Seguidores > Marzo 2024: + 10.450 Seguidores. Aumento: + 16.6%

Otro punto a destacar que el mayor porcentaje de crecimiento fue de forma orgánica y no por promociones de pago.



GOOGLE ADS – Y BÚSQUEDA ORGÁNICA

Tras la migración de la web fmm.es desde Joomla a Wordpress supuso un cambio radical dado que todo el posicionamiento SEO de la web que fue reiniciada desde 0 por lógicas razones al considerarse una nueva web respecto a la aparición en los motores de búsqueda.

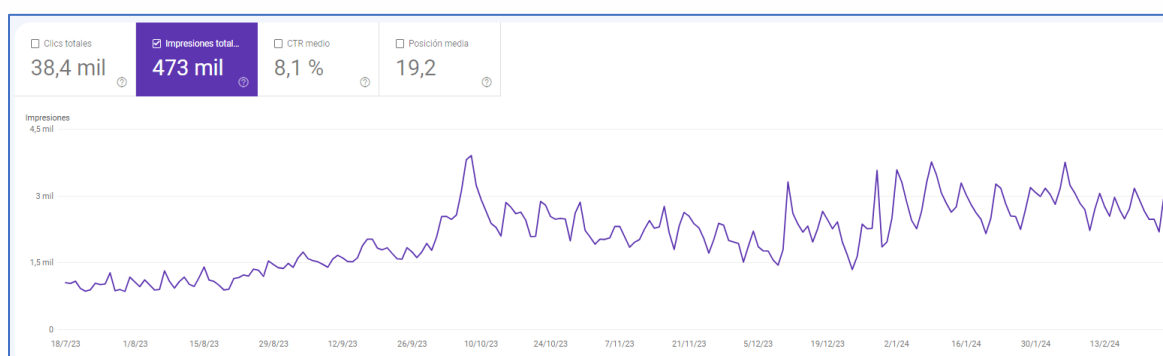
Esta migración implicó hacer una auditoria de las URL que cuenta la FMM y analizar las de mayor interés estratégico. Estudiar qué URL's funcionan y cuales se encuentran con enlaces y contenidos

rotos para su eliminación o redireccionamiento a las URL's nuevas. Estamos hablando de más de 35.000 contenidos, archivos, componentes, páginas web y enlaces que Joomla tenía.

El punto de partida que se toma como momento de crecimiento es desde finales de julio de 2023, donde se puede ver el crecimiento que tuvo la web, desde los usuarios que han ingresado en la web y la efectividad del alcance.

Estos gráficos son el resultado de la reestructuración que se fue realizando a lo largo de los últimos meses de forma orgánica y las campañas que se han realizado en Google Ads para su aparición en los motores de búsqueda.

Con respecto a la búsqueda orgánica que implica la creación del nuevo sitio web, según el contenido, se analizó como ofrecer una mejor estructura SEO (proceso de mejorar un sitio para que los buscadores puedan comprenderlo mejor) para generar tráfico y en función del análisis del interés del público y usuario.



11.6. HERRAMIENTAS DIGITALES

- Creación de **Canal de Difusión en Whatsapp**
- Creación de Red Social **Threads** (Nueva competencia de Twitter)
- Nuevas herramientas de medición y automatización de publicaciones: **Google Ads, Google Analytics, Google Search Console, Hotjar** (Mapas de calor y Comentarios), **Metricool** (Medición de RRSS y embudo de venta). Indica el avance de la experiencia del usuario desde las RRSS hasta el tráfico a la web.
- **Inteligencia Artificial**: La ayuda de la IA para analítica y automatización de procesos.
- **Chatbot** – Software basado en Inteligencia Artificial capaz de mantener una conversación en tiempo real por texto, ante las preguntas más frecuentes de los federados y que en gran mayoría se encuentran solucionadas en los contenidos de preguntas más frecuentes.
- **Google Business**: algunos usuarios realizan consultas a través de esta herramienta en tiempo real, siendo contestadas en línea.
- Base de Datos: **Hubspot** (CRM). Genera una base de datos solida de todos los correos que van ingresando y se recopilan en un csv para luego agregar al **Sendblaster** para email marketing.
- **SEO**: Semrush. Analítica de Palabras Clave. Yoast SEO: Estructura SEO. Para configurar cada página web y aparezca en los motores de búsqueda.



11.7. DIFUSIÓN BOLETINES DE NOTICIAS.

En el 2023, se han enviado 21 boletines quincenales. Hubo un crecimiento de la base de datos de datos del boletín del 6,5 llegando a casi 16.000 suscriptores fidelizados interesados en nuestro contenido. Es notorio el impacto de los boletines en la web, dado el tráfico que ha generado, producto de la calidad del contenido de valor pensado en el interés de los usuarios. Cabe destacar la diversidad de perfiles de nuestros usuarios en función de las edades, disciplinas practicadas, intereses, gustos y características. También es importante indicar la relevancia de la estructura y no solo del contenido, y la estrategia que se intenta aplicar al saber los momentos de interés que el público interactúa con sus ordenadores o dispositivos



11.8. DIFUSIÓN EN PRENSA

Desde el área de prensa se abordaron en 2023 varios procesos fundamentales de la comunicación corporativa de la FMM, entre ellos y con prioridad, la relación con los medios de comunicación convencionales (Prensa, Radio y TV), la puesta al día de la base de datos de media y la continuidad de las informaciones relacionadas con las competiciones y actividades de las diferentes áreas y sus respectivos resultados.

Se regularizó la publicación casi diaria de informaciones en la web **FMM.es**, así como en las páginas asociadas madridtrail.es, madridskimo.es, EMAM y la reactivación de redes sociales como Twitter (Ahora X). También se inició la proyección del Blog, con la generación de contenidos que se publicaron paulatinamente como parte del cuadro de noticias y finalmente se activó en octubre de 2023, con parte de ese contenido y nuevas incorporaciones de firmas y estilos de trabajos.

Desde el 2 de enero hasta el 30 de diciembre de 2023, **se produjeron para la web más de 300 publicaciones** entre noticias y anuncios, algunas más que se transformaron o eliminaron al perder vigencia como anuncio o presentación de actividades que a la postre fueron suspendidas o canceladas por distintas razones.

Para esta área de acción resultó crucial la transición del sistema de edición web (de Joomla a WordPress) de la página de la FMM.es y la concentración en ella de todas las disciplinas deportivas de nuestra comunidad. En esa transición, desaparecieron las páginas asociadas con carreras por montañas y skimo, para redirigir el tráfico hacia la web principal. Se conserva la página de la EMAM



en el sistema Joomla y se le ofrece apoyo desde prensa cuando lo requiere particularmente una actividad, como la promoción de cursos o salidas técnicas.

Entre las actividades de mayor importancia resultaron las coberturas de eventos y competiciones, ocasión en la que se lograron, además de gráficas propias para su utilización en la web y los boletines de prensa, un contacto personal con los deportistas y la familiarización con cada una de las actividades.

La actividad competitiva menos cubierta fueron las Carreras Por Montaña, primero porque el acceso a las locaciones resultó muy complicado para el personal de prensa y debido a las fechas en que se desarrollaron las competiciones por la tardía aprobación del PRUG del PN Guadarrama.

Cobertura de competiciones y eventos

Se realizaron coberturas periodísticas con presencia en:

Actividades especiales

- Gala del Deporte de Madrid (Reconocimiento de la Comunidad de Madrid a todos los deportistas destacados) <https://fmm.es/fmm-y-deportistas-de-montana-de-madrid-reconocidos-en-gala-del-deporte-2022/>
- Coordinación y atención a TELEMADRID para la realización de reportaje especial de escalada durante entrenamientos de la Unidad de Velocidad y el Protes y el equipo de competición de bloque y dificultad. <https://www.telemadrid.es/programas/deportes-tn/Madrid-primera-potencia-en-escalada-2-2559964010--20230514030000.html>
- Convocatoria a medios locales y presencia en la presentación de la 3ra Copa de España de Bloque y Velocidad (Escalada) <https://fmm.es/madrid-recibe-a-350-escaladores/>
<https://www.telemadrid.es/programas/deportes-tn/Los-mejores-escaladores-se-citan-en-Madrid-en-la-Copa-de-Espana-2-2565063500--20230531032900.html>
- Coordinación y apoyo para reportaje especial de ABC-Madrid sobre auge de los rocódromos en la comunidad

ABC MADRID 23/07/2023

<https://www.abc.es/espana/madrid/boom-escalada-impulsa-negocio-rocodromos-repar-forma-20230722175028-nt.html>

- Inauguración Rocódromo Sputnik Legazpi
<https://fmm.es/abrio-sus-puertas-sputnick-legazpi-con-3200-metros-cuadrados-de-boulder/>

Competiciones

- **Escalada**
1ª Prueba Copa Madrileña de Escalada en Bloque – Torrejón de Ardoz
<https://fmm.es/hugo-martin-y-michelle-matheusganadores-de-la-copa-madrilena-de-bloque/>



2ª Prueba Copa Madrileña de Escalada en Bloque – GETAFE

<https://fmm.es/martin-y-matheus-repiten-en-absoluta-en-ii-prueba-de-copa-madrilena-de-bloque/>

3ª Prueba Copa Madrileña y Campeonato de Escalada en Bloque – Alcorcón

<https://fmm.es/se-esperan-mas-de-140-escaladores-en-la-iii-valida-de-copa-y-campeonato-madrileno-de-bloque/>

Campeonatos Madrileños de Escalada de Dificultad, Velocidad y Paraescalada

<https://fmm.es/escalada-se-cumplieron-en-septiembre-los-campeonatos-madrilenos-de-velocidad-y-dificultad/>

Liga Infantil de Escalada

<https://fmm.es/vuelve-la-liga-infantil-de-escalada-2023/>

1ª Liga Infantil de Escalada – Leganés-Alcorcón

<https://old.fmm.es/noticias/generales/resultados-ligas-infantiles-de-escalada.html>

2ª Liga Infantil de Escalada – Torrejón de Ardoz

<https://fmm.es/torrejon-de-ardoz-espera-a-89-peques-en-la-2da-prueba-de-liga-infantil/>

3ª Liga Infantil de Escalada – ROC30 Madrid

<https://fmm.es/roc-30-se-lleno-de-la-alegria-de-los-peques-con-la-3ra-prueba-de-la-liga-infantil-de-escalada/>

4ª Liga Infantil de Escalada – Paracuellos de Jarama

<https://fmm.es/entusiasta-encuentro-de-escalada-infantil-en-paracuellos-cerro-la-liga-infantil-fmm-2023/>

Acompañamiento y seguimiento de deportistas en:

Copa España de Paraescalada

1ª prueba de Copa de España de Paraescalada

<https://fmm.es/madrilenos-guillermo-pelegrin-andrea-sanchez-y-marta-arce-primeros-lideres-de-la-copa-espana-de-paraescalada-b2-rp1-y-b3/>

2ª prueba de Copa de España de Paraescalada

<https://fmm.es/paraescalada-oros-en-2a-de-copa-de-espana-de-pelegrin-sanchez-y-munoz/>

3ª prueba de Copa de España de Velocidad y bloque – Parque Rey Juan Carlos-Madrid

<https://fmm.es/madrid-arraso-en-la-copa-de-espana-de-velocidad/>

- **Carreras por Montaña**

Carrera Vertical de Abantos – San Lorenzo del Escorial

<https://fmm.es/jose-a-bellido-y-sladjana-zagorac-campeones-madrilenos-de-carrera-vertical/>

- **Marcha Nórdica**

1ª Prueba de Copa Madrileña de Marcha Nórdica – Majadahonda

<https://fmm.es/1era-competencia-de-la-copa-de-madrid-de-marcha-nordica/>

2ª Prueba de Copa Madrileña de Marcha Nórdica y Campeonato – Valdebebas



<https://fmm.es/jorge-asensio-y/>

3ª Prueba de Copa Madrileña de Marcha Nórdica – Tres Cantos

<https://fmm.es/jorge-asensio-y-ana-clavo-ganaron-en-tres-cantos-la-copa-madrilena-de-marcha-nordica/>

PRESENCIA EN MEDIOS DE COMUNICACIÓN

Un logro significativo del trabajo del área de prensa puede considerarse el conseguir que medios de comunicación de referencia en la Comunidad de Madrid, tomen en consideración nuestra web como fuente fiable de información en nuestras especialidades deportivas.

Uno de los casos más llamativos fueron **Telemadrid** y la agencia **EuropaPress** que han fungido de replicadores y altavoces de nuestras noticias y publicaciones de la web <https://fmm.es> como fuente directa.

En el siguiente enlace encontrarás el registro de publicaciones con respaldo digital de más de 60 noticias en la web y publicaciones en medios obtenidas en 2023:

<< [RECORTES DE PRENSA](#) >>

GALA DEL DEPORTE

El evento de cierre de año, la **Gala del Deporte de Montaña FMM 2023**, se desarrolló el día 30 de noviembre en el Centro Cultural Alfredo Krauss de Fuencarral, con asistencia de **350 invitados** entre deportistas, familiares, allegados y relacionados con la actividad de la Federación Madrileña de Montañismo.

En esta ocasión, se renovó la estética de la Gala, dotándola de colores más suaves y claros, utilizando una pieza artística del pintor y montañero David Gómez Alandi, que mostró en todas las piezas creadas, un paisaje de La Pedriza en líneas de colores sobre fondo blanco.

La utilización de un monitor de gran tamaño y de la pantalla existente en el Centro Alfredo Krauss, coordinadas con un proyector más potente y una consola de mezclado para las imágenes, permitió organizar de manera muy sincronizada, la entrega de **182 premios** con los respectivos videos de ilustración de la jornada.

El acto se prolongó por 96 minutos y permitió la realización de un cocktail de aproximadamente el mismo tiempo de duración.

En una evaluación posterior, se consideró exitosa la realización del evento y se estipuló que los gastos apenas por encima del presupuesto estimado inicialmente, se compensarán en próximas galas al no tener que realizar otro cambio de elementos decorativos que serán reutilizados en próximas ocasiones.





CIF: G79488870



12. FEDERACIÓN MADRILEÑA DE MONTAÑISMO

12.1 ESTADÍSTICAS DE LAS LICENCIAS DEPORTIVAS

La evolución de los deportistas federados en la FMM está presentando una preocupante tendencia a la baja en los últimos dos años, especialmente en los valores procedentes de los Clubes, si bien el número de federados individuales se mantiene con un cierto crecimiento.

En relación al volumen de población en la Comunidad de Madrid y el número de practicantes de los deportes de montaña, la proporción de deportistas federados tendría que aumentar mucho. La implantación de las licencias digitales ha supuesto que más del 34 % de los federados solicitaran no contar con la tarjeta física, lo que ha supuesto un total en descuentos de 13.142 € de promoción. más aquellos federados que aun teniendo la tarjeta física, también cuentan con la digital.

Evolución de las licencias por género

En los últimos años el crecimiento en el número de federadas ha crecido paulatinamente y el objetivo es seguir incentivando la participación de grandes colectivos en la federación.

Hay que hacer notar que el descenso en número de federados en el 2023 respecto al anterior año, se aprecia básicamente en el descenso de hombres frente a la casi estabilidad de federadas.

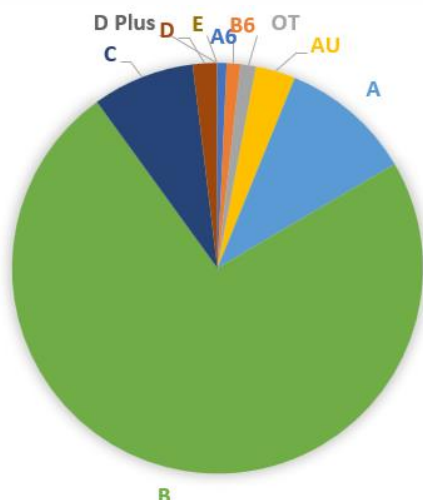
Años	Hombres	%	Mujeres	%	Total
2017	10.539	69,44	4.638	30,56	15.177
2018	11.087	69,10	4.959	30,90	16.046
2019	11.742	68,38	5.429	31,62	17.171
2020	12.856	68,46	5.922	31,54	18.778
2021	14.346	67,25	6.986	32,75	21.332
2022	13.635	67,40	6.594	32,60	20.229
2023	13.045	66,96	6.438	33,04	19.483

Evolución de las licencias por tipo de cobertura

las licencias tipo B nacional, que cubre todas las modalidades deportivas de montaña, son las más solicitadas pese a las dificultades en la movilidad de este año. Si bien, de estas 206 licencias corresponden a las de seis meses desde mayo a octubre.

Tipos	2016	2017	2018	2019	2020	2021	2022	2023
OT	273	279	288	293	248	298	223	238
AU	780	691	657	633	692	1.174	703	609
A	1.765	1.698	1.683	1.711	2.137	1.994	2.207	2166
B	9.487	10.439	11.320	12.386	14.117	16.486	15.261	14525
C	1.615	1.685	1.651	1.659	1.317	1.207	1.530	1568
D	385	377	431	480	265	169	309	373
E	9	8	16	9	2	4	5	4
	14.314	15.177	16.046	17.171	18.778	21.332	20.238	19.483





Infantil Mujer	337
Infantil Varón	396
Juvenil Mujer	136
Juvenil Varón	209
Mayor Mujer	5.965
Mayor Varón	12.440

De un total de 1078 licencias infantiles y juveniles, 116 jóvenes se benefician del descuento en el precio con la licencia familiar, lo que supone un 10,76 %.

Evolución del precio de las licencias.

Evolución Licencia B Club		SEGURO	FMM	FEDME	PRECIO	FEDME
Mutualidad General						
Deportiva	2011	43,25 €	27,90 €	10,85 €	82,00 €	
Chartis	2012	32,53 €	27,52 €	10,95 €	71,00 €	
Zurich	2013	36,33 €	27,42 €	11,25 €	75,00 €	
Zurich	2014	33,17 €	32,43 €	11,40 €	77,00 €	
Mapfre	2015	34,31 €	31,19 €	11,50 €	77,00 €	
Mapfre	2016	39,85 €	26,25 €	11,60 €	78,00 €	
Mapfre	2017	43,00 €	25,25 €	11,75 €	80,00 €	
Mapfre	2018	43,48 €	25,72 €	11,80 €	81,00 €	
Mapfre	2019	43,70 €	25,40 €	11,90 €	81,00 €	
Mapfre	2020	46,51 €	25,54 €	11,95 €	84,00 €	
Mapfre	2021	46,51 €	25,54 €	11,95 €	84,00 €	
Mapfre	2022	49,49 €	27,51 €		77,00 €	11,95 €
Mapfre	2023	51,45 €	28,55 €		80,00 €	13,00 €

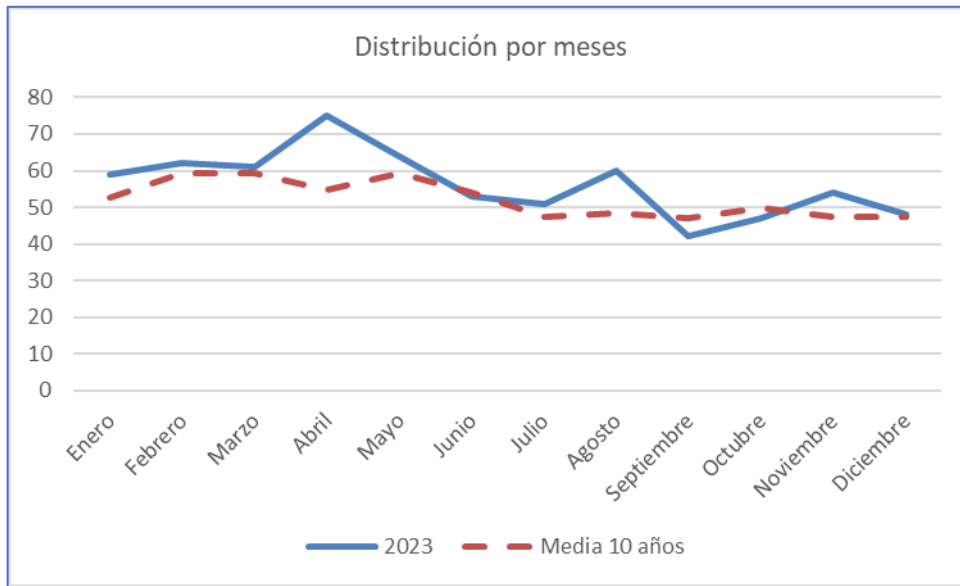
12.2. ESTADÍSTICAS SINIESTRALIDAD DEPORTIVA

Distribución media de siniestros por meses

MESES	2023	2023%	Nº accidentes media 10 años
Enero	59	8,73	52,80
Febrero	62	9,17	59,30
Marzo	61	9,02	59,20
Abril	75	11,09	54,90
Mayo	64	9,47	59,30
Junio	53	7,84	54,20
Julio	51	7,54	47,40
Agosto	60	8,88	48,40
Septiembre	42	6,21	46,90
Octubre	47	6,95	49,70
Noviembre	54	7,99	47,50
Diciembre	48	7,10	47,40
	676		

Número de partes de accidente tramitados por meses.
Media de accidentes por meses
Número de partes de accidente medio en los últimos 10 años.





Evolución media frente a los datos mensuales en el 2023

El porcentaje de accidentes ha sido de 3,47 lesionados por cada 100 federados. Siendo la media en los últimos 10 años de 3,71 %. Los accidentes Leves (90,98 %), son la mayoría, suelen ser contusiones, torceduras, esguinces, etc. mientras que los Graves se consideran cuando generan inmovilizaciones de escayolas, intervenciones quirúrgicas, etc. los accidentes Muy Graves serían considerados los que generan alguna minusvalía significativa. Si bien en el 2023 hemos tenido 2 fallecidos en montaña.

GRAVEDAD	2014	2015	2016	2017	2018	2019	2020	2021	2022	2023
Leves	366	455	565	487	551	549	523	720	674	615
Graves	97	91	74	78	60	55	36	72	77	59
Muy Graves										
Mortal	5	3	3	1	7	5	4	2	5	2
Sin datos	1	27								
Perdidas/sin lesiones										
Total Partes	469	576	642	566	618	609	563	794	756	676
Nº licencias	12.840	13.396	14.314	15.177	16.046	17.171	18.778	21.332	20.238	19.481
% Accid. / 100 federados	3,65	4,30	4,49	3,73	3,85	3,55	3,00	3,72	3,74	3,47



Distribución por modalidades deportivas

El 2023 presenta un descenso de los accidentes en los rocódromos.

El senderismo y montañismo continúa manteniendo una siniestralidad alta si bien su práctica es muy habitual, aunque no se tienen datos con los que comparar.

Modalidades como las carreras por montaña continúan con una baja siniestralidad.

MODALIDADES	2020	2021	2022	2023
Alpinismo	13	34	36	21
Esquí de Montaña	14	17	24	20
Carreras de Montaña	67	101	87	68
Senderismo	146	178	209	203
Montañismo	73	63	70	72
Marcha Nórdica	4	6	2	6
Escalada alta montaña	13	23	21	25
Escalada en bloque	11	27	11	16
Escalada artificial	4	1	4	6
Escalada en crestas	1	6	3	3
Escalada en escuela	79	138	92	92
Escalada en hielo			2	2
Escalada rocódromo	61	137	123	71
Descenso de Cañones	7	6	6	9
Raquetas	1	3		1
Ferratas	2	1		3
BTT	51	43	35	27
Esquí Alpino	14	8	27	25
Esquí Fondo		1		1
Snowboard	2		4	5
Espeleología	0	1		
	563	794	756	676

12.3 CLUBES Y ASOCIACIONES DEPORTIVAS

En el año 2023 han estado adscritos a la Federación **151 clubes**. La edad media de los 19.483 federados en la FMM ha sido **de 49,30 años**. Es prioritario desarrollar programas desde los clubes con el fin de captar deportistas jóvenes.

El porcentaje de mujeres ha sido del 33,04 % lo que nos sitúa un poco por encima de la media de deportistas por el CSD.

El 2023 ha sido el segundo año donde los federados han elegido libremente si deseaban la extensión FEDME lo que ha supuesto un **20,95 %** del total de las licencias tramitadas.

Relación de los clubes de montaña adscritos a la FMM en el 2023 indicando el número de licencias federativas de hombres y mujeres, porcentaje de mujeres

Clubes de la FMM en el 2023

Clubes	Total	Hombres	Mujeres	% muj.
CDE TODOVERTICAL	1.402	989	413	29,46
A.D. GRUPO MONTAÑA PEGASO	835	560	275	32,93
R.S.E.A. PEÑALARA	686	500	186	27,11
C.D.B. ALPINO MADRILEÑO-MONT.MAD	589	405	184	31,24
CLUB TIERRA DE FUEGO	532	303	229	43,05
A.D. LA FUENFRIA	314	195	119	37,90
ROC30	274	172	102	37,23
C. GRUPO MONTAÑA TELEFÓNICA	266	133	133	50,00
S.A.D. TIERRA TRÁGAME	257	150	107	41,63
A.D. GRUPO DE MONTAÑA CSIC	237	151	86	36,29
CDE CRESTEANDO	207	128	79	38,16
A.D. RUTAS	197	116	81	41,12
TÉCNICO	190	172	18	9,47



D.E. VERTICAL UAH	175	114	61	34,86
C.D.C.E.B.E. GRUMBE	174	104	70	40,23
GRUPO AMADABLAN DE MONTAÑISMO	173	96	77	44,51
C. IBERIA (SECCIÓN MONTAÑA)	148	99	49	33,11
C.D.E. CHANGO MÓSTOLES	146	88	58	39,73
C.D.E. LAS CABRAS AZULES	143	75	68	47,55
A.D.C. E.M.T.	136	75	61	44,85
CDE DE MONTAÑA EKUR	135	94	41	30,37
C. ALPINO PIEDRAFITA-POZUELO	130	81	49	37,69
SAD ARAWAK VIAJES	130	76	54	41,54
A. D. C. ZAPATONES	128	57	71	55,47
A.D.C.D. DELICIAS MADRID (CDDM)	110	66	44	40,00
D.E. MAJALASNA	107	62	45	42,06
C.D.E. MARCHA NÓRDICA MADRID	101	45	56	55,45
C.D.E. THE CLIMB ESCALADA INDOOR MAD.	101	61	40	39,60
C.D.E. ARYS QUERCUS GETAFE	98	38	60	61,22
C. D. E. ATLETISMO LAS ROZAS DE MADRID	97	55	42	43,30
CLUB DEPORTIVO LAS CABRERAS	97	68	29	29,90
C. DE MONTAÑA GETAFE	96	60	36	37,50
C.D.E. CANTO BERRUECO	90	51	39	43,33
C.D.E. LOS PERROS BLANCOS	86	41	45	52,33
DEP. ELEM. BUKANEROS SOLIDARIOS	86	42	44	51,16
C.D.E. DE MONTAÑA PINTENO ATROCHE	81	53	28	34,57
C.D.E. GACELA ALCOSANSE	81	48	33	40,74
C.D.E. LA PEDRIZA DEL MANZANARES	81	56	25	30,86
C.D.E. GEOGRAPHICA	79	45	34	43,04
A.D. BOMBEROS COMUNIDAD DE MADRID	76	76	0	0,00
CLUB D.E. EADS CASA ESPACIO GM	75	58	17	22,67
CDE DE MONTAÑA BAJO CERO	74	46	28	37,84
OUTDOOR SL	73	50	23	31,51
DEP. ELEMENTAL LIBERTAD Y OCIO	72	41	31	43,06
D. E. SENDERISTA DE FUENLABRADA	71	35	36	50,70
DEP. ELEM. SENDAS Y MONTAÑAS	69	44	25	36,23
C.D.E. PUNTA DE LAS OLAS	67	40	27	40,30
DEPORT. ELEM. URBAN MONKEY	67	47	20	29,85
S.A.D. ROCO SOTO	65	39	26	40,00
C.D.E. MT3 MADRID TRAIL	64	47	17	26,56
DEP. ELEMENTAL TRAILXTREM TEAM	64	51	13	20,31
DEP. ELEMENTAL PONTE EN MARCHA	63	35	28	44,44
SPUTNIK CLIMBING	60	41	19	31,67
SAD TRASPIES	59	32	27	45,76
C.D.E. AGO TEAM	57	47	10	17,54
CDE. ESPACIO ACCIÓN CLUB COMPETICIÓN	56	40	16	28,57
S. A. DEP. MIRASIERRA	56	23	33	58,93
CDE GRUPO MONTAÑA STANDARD	54	23	31	57,41
C.D.E. MONT. INGENIEROS INDUSTRIALES	49	36	13	26,53
GRUPO DE MONTAÑA ACUDE REPSOL	48	26	22	45,83
A.D. VALLE INCLÁN-PROSPERIDAD	46	31	15	32,61



CDE DE MONTAÑA NAJARRA 2105	45	27	18	40,00
S.A.D. HERMANDADES TRABAJO-CTRO.MAD.	45	17	28	62,22
CDE MONTAÑEROS SORDOS DE MADRID	43	21	22	51,16
AGRUPACION DEPORTIVA NEMUS	42	35	7	16,67
DEP. ELEM. DE MONTAÑA GRANITO	42	27	15	35,71
C.D.E. ARISTA DE MIDI	40	28	12	30,00
CDE DENDRO C.T.	40	37	3	7,50
CDE MILITAR MONTAÑA	38	23	15	39,47
C.D.E. AMIGOS DE LA MONTAÑA MADRID	36	16	20	55,56
C.D.E. MONTAÑA ALCAUDON	36	28	8	22,22
GR-ADICTOS	36	23	13	36,11
C.D.E. LOS CORZOS MONTAÑEROS	35	19	16	45,71
C.D.E. SENDERISMO LA RECOCHURA,	35	20	15	42,86
C.G. CASTELLANO DE MONT. CUMBRES	35	20	15	42,86
CDE PARRIBA SENDERISMO MADRID	35	22	13	37,14
A. D. COLMENAREÑA DE AIRE LIBRE	34	22	12	35,29
DE MONTAÑA MANOTERAS	34	23	11	32,35
D.E. MONVAL	33	21	12	36,36
GRUPO DE MONTAÑA PLACAX	31	24	7	22,58
C.D.E. T.M. PEDREZUELA	30	18	12	40,00
AGRUPACIÓN DEPORTIVA SAN LORENZO	29	23	6	20,69
A.D.C. DE M. CULMEN	28	18	10	35,71
C. D. DE SORDOS ASM DE MADRID	28	21	7	25,00
AGRUP. DEP. LA KASA S.M. ACEBO	27	19	8	29,63
CDE DE MONT. GUADALIX DE LA SIERRA	26	9	17	65,38
T-TRAIL T-CENTER	26	20	6	23,08
AGRUPACIÓN DEPORTIVA VENTURE	25	15	10	40,00
C.D. MONTAÑA EUSKAL-ETXEA	25	13	12	48,00
CDB CRONOS ATLETISMO VILLAVICIOSA	24	14	10	41,67
C.D.E. PISAMONTAÑAS	23	14	9	39,13
CDE PERLAS TRIATLON COLMENAR VIEJO	23	20	3	13,04
CLUB ALPINO CABEZA DE AJO	23	11	12	52,17
A. DEP. CLUB MONTAÑA CANDAS	22	15	7	31,82
C.D.E. ALALPARDO RUNNING TEAM	22	18	4	18,18
C.D.E. KOMOKABRAS	20	13	7	35,00
C.D.E. AVENTURA ALCOBENDAS	19	15	4	21,05
C.D.E. PASION POR LA MONTAÑA	19	10	9	47,37
CDE GRUPO DE MONTAÑA LA TORTUGA	19	13	6	31,58
CDE IRU MOUNTAIN	18	11	7	38,89
DEPORTIVO ELEMENTAL SENDIHENARES	18	8	10	55,56
C.A.D. BOMBEROS DE MADRID	17	17	0	0,00
C.D.E. NORDIC WALKING SENDA ALFA	17	7	10	58,82
DEP. ELEM. ENTRECABEZAS	17	15	2	11,76
DEP. ELEM. VIVAC MOUNTAIN	16	10	6	37,50
C.D.E. YUROK ADVENTURES	15	13	2	13,33
CLUB DEP. ELEM. SOTO BOSQUE	15	9	6	40,00
S.A.D. ENPHORMA TRIATLÓN	15	10	5	33,33
CLUB DEP. ELEM. DE MONT. ISDEFE	14	11	3	21,43



C.D.E. DE MONT. MONDALINDO	14	9	5	35,71
DEP. ELEMENTAL BAMBIS TRAIL	14	10	4	28,57
DEP. ELEM. ATLETISMO CAPRUS	13	10	3	23,08
ADR Y C DE PERALES	12	9	3	25,00
C.D.B. CARA SUR UC3M	12	11	1	8,33
C.D.E. AMIGOS SENDERISMO ABANTOS	12	8	4	33,33
C.D.E. TRAIL COLMENAR VIEJO	12	8	4	33,33
D.E. DE MARCHA NÓRDICA LA MALICIOSA	12	6	6	50,00
ROCÓDROMO LA MASÓ	12	7	5	41,67
C. ALPINO ESPAÑOL	11	10	1	9,09
CDE GRAELLSIA	11	9	2	18,18
C.D. COLEGIO BRAINS	10	6	4	40,00
C.D.E. NORDICWALKERS	10	7	3	30,00
CDE CRISTAL DE ROCA	10	6	4	40,00
CDE PONTE LAS BOTAS	10	6	4	40,00
D.E. MARCHA NÓRDICA ACTIVAMENTE	10	2	8	80,00
FMM ÁRBITRO	10	7	3	30,00
D.E. RIMAYA	9	7	2	22,22
RUNNING LOS MOLINOS GETAFE	9	9	0	0,00
SECCIÓN SENDERISMO IPA MADRID	9	6	3	33,33
C. ATL. SAN SEBASTIÁN DE LOS REYES	8	8	0	0,00
C.D.E. REQUIEBROS Y TROCHAS TRAIL PINTO	7	7	0	0,00
A. D. GRUPO DE MONTAÑA JARA	6	6	0	0,00
AGRUPACION DEPORTIVA SAMBURIEL	6	2	4	66,67
C.D.E. AVENTURA 3000	6	4	2	33,33
C.D.E. CASA DE GUÍAS DE NAVACERRADA	6	5	1	16,67
C.D.E. TUPANGA	6	4	2	33,33
CDE AKUYAK	6	4	2	33,33
CLUB DEP. ELEM. DREAMPEAKS	6	6	0	0,00
CDB. DESAM.ES	5	4	1	20,00
D. E. GAUDETE	5	4	1	20,00
C.D.E. ARELGO SPORTS	4	2	2	50,00
C.D.E. NANUK TRES CANTOS	4	4	0	0,00
C.D.E. TRAIL RUNNING SIERRA	4	4	0	0,00
CDE LIBÉLULA TRES CANTOS	4	2	2	50,00
CDE OHANA TRIATLÓN TORRELODONES	4	3	1	25,00
CDE ULTRARUN	4	3	1	25,00
S. A. D. SENDERISMO JOVEN MADRID	4	3	1	25,00
S.A.D. DENDRO COMUNIDAD TRAIL	4	3	1	25,00
C.D.E. PURA VIDA MONTAÑA Y NATURALEZA	3	2	1	33,33
CDE CORRE CORRE QUE TE PILLO	3	3	0	0,00
D.E. 7 FUN ALCALÁ	3	2	1	33,33
T-RACE OCR T-CENTER	3	3	0	0,00
CDE MIACUM LAS ROZAS	2	2	0	0,00
CDE PARLA. DEJANDO HUELLA	2	1	1	50,00
FEDME INDIVIDUAL	2	1	1	50,00
MONTAÑA CHOGORI	2	2	0	0,00
NATURALEZA ACTIVA	2	2	0	0,00



FMM INDIVIDUAL	7.425	5.301	2.124	28,61
	19.483	13.045	6.438	

CIF: G79488870



Fdo. José Luis Rubayo García de la Pastora
Presidente de la Federación Madrileña de Montañismo

